



PATRONUM



OBECNÝ UŽIVATELSKÝ MANUÁL IP KAMERY

Vítejte!

Děkujeme za nákup IP kamery PATRONUM®!

Uživatelský manuál

VŠECHNA PRÁVA VYHRAZENA. Veškeré informace, mj. včetně formulací, obrázků, grafů, jsou majetkem společnosti LJ protection s.r.o. nebo jejích dceřiných společností (dále označováno jako "PATRONUM").

Tento uživatelský manuál (dále označovaný jako "příručka") ani žádnou její část nelze žádným způsobem reprodukovat, měnit, překládat ani šířit bez předchozího písemného souhlasu společnosti PATRONUM. Pokud není určeno jinak, společnost PATRONUM neposkytuje žádné záruky, garance ani vyjádření, jak výslovné, tak mlčky předpokládané, ohledně této příručky.

O této příručce

Tato příručka se vztahuje k IP kamerám PATRONUM. Tato příručka obsahuje pokyny k používání a ovládání výrobku. Obrázky, grafy, snímky a veškeré další dále uvedené informace slouží pouze k popisu a vysvětlení. Informace obsažené v příručce mohou být bez předchozího oznámení změněny z důvodu aktualizací firmwaru nebo jiných důvodů. Nejnovější verzi získáte na webových stránkách společnosti www.patronum.eu Tuto příručku používejte pod dohledem odborníků.

Ochranné známky

Uznání ochranných známek a další ochranné známky a loga společnosti PATRONUM jsou majetkem společnosti PATRONUM v různých jurisdikcích. Ostatní dále zmíněné ochranné známky a loga jsou majetkem příslušných vlastníků.



Odmítnutí právní odpovědnosti

V MAXIMÁLNÍ MÍŘE PŘÍPUSTNÉ PLATNÝMI ZÁKONY JE POPISOVANÝ VÝROBEK, VČETNĚ HARDWARU, SOFTWARE A FIRMWARE, POSKYTOVÁN "TAK, JAK JE", SE VŠEMI VADAMI A CHYBAMI, A SPOLEČNOST PATRONUM NEPOSKYTUJE ŽÁDNÉ VÝSLOVNÉ ANI MLČKY PŘEDPOKLÁDANÉ ZÁRUKY MJ. NA OBCHODOVATELNOST, USPOKOJIVOU KVALITU, VHODNOST KE KONKRÉTNÍMU ÚČELU A NEZASAHOVÁNÍ DO PRÁV TŘETÍ STRANY. SPOLEČNOST PATRONUM, JEJÍ ŘEDITELÉ, VEDOUcí PRACOVNÍCI, ZAMĚSTNANCI ANI ZÁSTUPCI NEJSOU V ŽÁDNÉM PŘÍPADĚ ODPOVĚDNÍ ZA JAKÉKOLI ZVLÁŠTNÍ, NÁSLEDNÉ, NÁHODNÉ NEBO NEPŘÍMÉ ŠKODY, VČETNĚ MJ. ŠKOD Z DŮVODU UŠLÉHO ZISKU, PŘERUŠENÍ OBCHODNÍ ČINNOSTI NEBO ZTRÁTY DAT ČI DOKUMENTACE, VE SPOJENÍ S POUŽITÍM TOHOTO VÝROBKU, I V PŘÍPADĚ, ŽE BYLA SPOLEČNOST PATRONUM NA MOŽNOST TAKOVÝCH ŠKOD UPOZORNĚNA. S OHLEDEM NA VÝROBEK S PŘÍSTUPEM K INTERNETU JE JEHO POUŽITÍ VÝHRADNĚ NA VAŠE VLASTNÍ RIZIKO. SPOLEČNOST PATRONUM NEPŘIJÍMÁ JAKOUKOLI ODPOVĚDNOST ZA NENORMÁLNÍ ČINNOST, ÚNIK SOUKROMÝCH INFORMACÍ NEBO JINÉ ŠKODY V DŮSLEDKU KYBERNETICKÉHO ÚTOKU, ÚTOKU POČÍTAČOVÝCH PIRÁTŮ, NAKAŽENÍ VIREM NEBO JINÁ BEZPEČNOSTNÍ RIZIKA INTERNETU; V PŘÍPADĚ POTŘEBY VŠAK SPOLEČNOST PATRONUM POSKYTNE VČASNOU TECHNICKOU PODPORU. ZÁKONY SOUVISEJÍCÍ S KAMEROVÝMI SYSTÉMY SE V RŮZNÝCH JURISDIKCÍCH LIŠÍ. PŘED POUŽITÍM TOHOTO VÝROBKU PROVĚŘTE VŠECHNY SOUVISEJÍCÍ ZÁKONY, ABY BYLO ZAJIŠTĚNO, ŽE POUŽITÍ SPLŇUJE ZÁKONNÉ POŽADAVKY. SPOLEČNOST PATRONUM NEPŘIJÍMÁ JAKOUKOLI ODPOVĚDNOST V PŘÍPADĚ, ŽE JE VÝROBEK POUŽÍVÁN PRO NEZÁKONNÉ ÚČELY. V PŘÍPADĚ KONFLIKTŮ MEZI TOUTO PŘÍRUČKOU A PLATNÝMI ZÁKONY MAJÍ PŘEDNOST ZÁKONY.

INFORMACE O PRÁVNÍCH PŘEDPÍSECH

Prohlášení o shodě - EU



Tento produkt a případně dodávané příslušenství jsou také označeny logem „CE“ a splňují tak příslušné evropské normy uvedené ve směrnici pro elektromagnetickou kompatibilitu EMC 2004/108/ES, směrnici pro omezení používání určitých nebezpečných látek v elektrických a elektronických přístrojích RoHS 2011/65/EU.



Směrnice Evropského parlamentu a rady 2012/19/EU o odpadních elektrických a elektronických zařízeních (OEEZ): Výrobky označené tímto symbolem nesmí být v Evropské unii likvidovány jako netříděný komunální odpad. Za účelem správné likvidace výrobku, při koupi nového ekvivalentního zařízení, vraťte tento výrobek svému prodejci nebo jej odevzdejte na určených sběrných místech. Více informací naleznete na: www.rema.cz.



Směrnice Evropského parlamentu a rady 2006/66/ES o bateriích a akumulátorech: Tento výrobek obsahuje baterii, která nesmí být v Evropské unii likvidována jako netříděný komunální odpad. Konkrétní informace o baterii naleznete v dokumentaci k výrobku. 5 Baterie je označena tímto symbolem, který může obsahovat písmena označující kadmium (Cd), olovo (Pb) nebo rtuť (Hg). Za účelem správné likvidace výrobku vraťte baterii svému prodejci nebo ji odevzdejte na určených sběrných místech. Více informací naleznete na: www.rema.cz.

Bezpečnostní instrukce

Elektrické bezpečnostní předpisy musí být přísně dodržovány během instalace nebo použití.

- Před uvedením zařízení do provozu si nejprve přečtěte tento návod.
- Dodržujte předepsané provozní podmínky.
- Chraňte zařízení před nárazy.
- Zabraňte vniknutí vody nebo cizího předmětu do kamery.
- Chraňte kameru před nízkými nebo vysokými teplotami.
- K napájení přístroje používejte pouze specifikovaný napájecí zdroj. Při použití nesprávného napájecího zdroje hrozí nebezpečí úrazu, požáru a zničení jednotky. Pokud si nejste napájením přístroje jisti, kontaktujte svého prodejce. Používejte napájecí adaptér, který splňuje požadavky normy SELV (bezpečné malé napětí), a zdroj s napětím 12 VDC nebo 24 VAC (dle modelu) v souladu s normou IEC60950-1 a normou pro napájecí zdroje s omezeným výkonem.
- Kameru sami nerozebírejte. Pokud je kamera porouchaná, kontaktujte svého prodejce nebo autorizovaný servis.
- Chraňte kameru před účinky bouřky nebo blesku použitím odpovídající přepětové ochrany.
- Před použitím kamery zkontrolujte, zda je správné napájení.
- Nedotýkejte se senzorových modulů prsty. Pokud je třeba čištění, použijte čistou utěrku s trochou etanolu a jemně jej utřete.
- Objektiv kamery nesměřujte na silné světlo, jako je sluneční záření nebo žárovka. Silné světlo může způsobit poškození kamery.
- Snímač může být poškozen laserovým paprskem, při jakémkoli kontaktu s laserovým zařízením.
- se ujistěte, že povrch snímače není vystaven laserovému paprsku.
- Neumisťujte kameru do extrémně horkých, chladných teplot (provozní teplota by měla být mezi -30°C ~ 60°C), prašnému nebo vlhkému prostředí.
- Pokud kamera podporuje infračervené snímání, je třeba věnovat pozornost následujícím upozorněním ohledně prevence odrazů infračerveného světla:
- Prach nebo mastnota na krytu kopule způsobí odrazy infračerveného světla.
- Neodstraňujte fólii z krytu kopule před dokončením instalace. Pokud se na krytu kopule nachází prach nebo mastnota, očistěte ho čistým měkkým hadříkem a isopropylalkoholem.
- Ujistěte se, že v místě instalace se v těsné blízkosti kamery nenacházejí povrchy odrážející světlo. Infračervené světlo z kamery se může odrazit zpět do objektivu a způsobit odraz.
- Instalaci by měl provádět řádně vyškolený a technicky vybavený specialista.
- Při instalaci vždy používejte SMART konektor, který je součástí balení každé kamery a díky němuž utěsníte spojení konektoru RJ45 s kamerou tak, aby se do spojení nedostala vlhkost a nečistoty.

KAPITOLA 1 - ÚVOD

Návod k použití

IP kamera je integrovaná technologie pro pořízení videa a zvuku, inteligentní kódování, síťový přenos a další funkce produktů digitálního monitorování.

IP kamera je založená na ovládání Ethernetu, komprese obrazu lze dosáhnout prostřednictvím sítě a je přenášena různým uživatelům; provoz je založen na centralizovaném úložišti NAS, pro pohodlné ukládání dat a volání. Podpora síťových kamer TCP / IP, UDP, HTTP, HTTPS, FTP, DHCP, DNS, DDNS, RTP, RTSP, RTCP, NTP, SMTP, SNMP a další síťové komunikační protokoly; podporují ONVIF2.4, CGI, XM, PATRONUM, LONGSE a další internetové protokoly.

Můžete použít prohlížeč nebo klientský software pro ovládání IP kamery a nastavit parametry síťové kamery, například nastavení systémových parametrů, OSD nastavení zobrazení a další parametry; prostřednictvím konfigurace prohlížeče nebo softwaru klienta může také nastavit detekci pohybu, alarm a další inteligentní funkce a specifické funkční parametry, liší se dle typu kamery.

Vlastnosti

- **Funkce videa a snímání:** IP kamera podporuje funkci nahrávání a přehrávání videa.
- **Nastavení denního a nočního režimu:** IP kamera podporuje automatické režimy LDR, denní a noční video. V automatickém režimu LDR kamera automaticky přepne režim podle okolního prostředí, změny světla; barevné video v denním režimu; černobílé video v noci; v režimu automatického videozáznamu se obraz videa mění s osvětlením okolního prostředí.
- **Funkce elektronické závěrky:** Elektronická závěrka s nízkou intenzitou světla. Pokud se nacházíte v prostředí s nízkým osvětlením, můžete nastavit funkci elektronické závěrky se slabým osvětlením, pak se spouště kamery automaticky zpomalí, tím, že prodloužíte dobu expozice, abyste získali jasnější a méně šumové obrazy.
- **Kompenzace protisvětla nebo Široká dynamická funkce:** Po zapnutí funkce kompenzace protisvětla bude IP kamera automaticky nastavena na jas cílové oblasti, aby bylo zajištěno, že obrazovka cíle je oblast jasně viditelná. Při rozsáhlé dynamice IP kamera automaticky vyvažuje nejjasnější a nejtmaší snímky na obrazovce pro zvýšení dynamického rozsahu celkového obrázku.
- **Inteligentní funkce:** Zahrnuje detekci pohybu, alarm, ztrátu videa, poplach vstup / výstup a další (v závislosti na modelu).
- **Správa uživatelů:** Můžete spravovat více různých uživatelů prostřednictvím administrátora systému "admin" a uživatele. Konfigurovat jinou úroveň pro každého uživatele.
- **Přehrávání videa:** (v závislosti na modelu) Podporuje kartu SD pro ukládání a přehrávání.
- **WIFI funkce:** (v závislosti na modelu) S funkcí WIFI kamera podporuje bezdrátové připojení směrovačem WIFI hotspot nebo s bezdrátovým NVR.
- **PTZ funkce:** (v závislosti na modelu) Funkce PTZ podporuje zoom objektivu, ovládání clony, ovládání PTZ a trasu.
- **Funkce cloudového úložiště:** IP kamera podporuje funkci ukládání na cloud, která ukládá pohyb přístroje při detekci poplachových informací na cloudovém serveru. (v závislosti na modelu).

KAPITOLA 2 – OPERATIVNÍ INSTRUKCE

Internetové připojení

Pokud máte veřejný přístup na internet, provoz je na vaše vlastní nebezpečí, kamera může být předmětem síťových útoků, útoků hackerů, napadena virem, naše společnost není odpovědná za způsobené abnormality produktu, včetně možnosti zveřejňování informací a další problémy, ale společnost bude včas poskytovat technickou podporu související s produktem.

Chcete-li zobrazit a nakonfigurovat IP kameru v síti, musíte IP kameru připojit do počítače a nainstalovat Search TOOL pro vyhledávání kamery

Připojení pomocí kabelové sítě

Před konfigurací IP kamery se ujistěte, že je připojena k síti a je přístupná.

Existují dva typy kabelových připojení; můžete připojit síťovou kameru přímo k počítači se síťovým kabelem, jak je znázorněno na obrázku:



Připojení přes LAN switch nebo NVR rekordér, jak je znázorněno na obrázku:



Bezdrátové připojení k internetu

Některé IP kamery podporují bezdrátový síťový přenos, v prostředí bezdrátové sítě, síťové kamery a připojení k počítači, jak je znázorněno na obrázku:

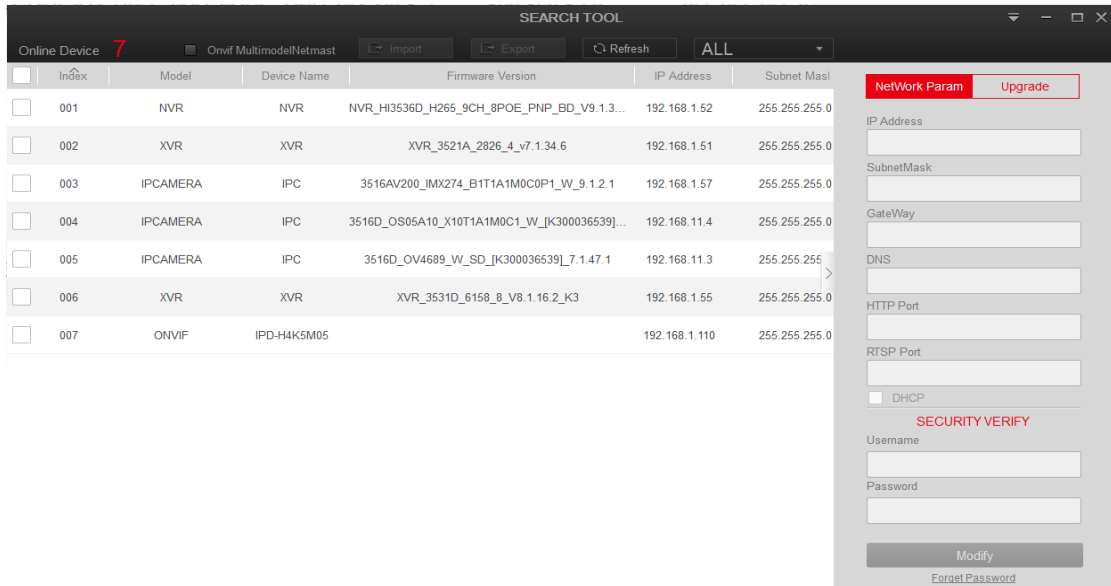


Detekce a změna adresy IP

Pro přístup k IP adrese síťové kamery postupujte následovně:

Krok 1: Vyhledejte IP adresu:

Pomocí nástroje IP SEARCH TOOL IP můžete vyhledávat všechny online kamery v síti LAN a zobrazit jejich IP adresu IP, MAC adresu, verzi, port a další informace o kameře:



The screenshot shows the IP SEARCH TOOL interface. On the left, there is a table with columns: Index, Model, Device Name, Firmware Version, IP Address, and Subnet Mask. The table contains 7 rows of device information. On the right, there is a 'NetWork Param' section with fields for IP Address, SubnetMask, GateWay, DNS, HTTP Port, and RTSP Port. There is also a 'SECURITY VERIFY' section with fields for Username and Password, and a 'Modify' button. A 'DHCP' checkbox is also present.

Index	Model	Device Name	Firmware Version	IP Address	Subnet Mask
001	NVR	NVR	NVR_HI3536D_H265_9CH_8POE_PNP_BD_V9.1.3...	192.168.1.52	255.255.255.0
002	XVR	XVR	XVR_3521A_2826_4_v7.1.34.6	192.168.1.51	255.255.255.0
003	IPCAMERA	IPC	3516AV200_IMX274_B1T1A1M0C0P1_W_9.1.2.1	192.168.1.57	255.255.255.0
004	IPCAMERA	IPC	3516D_OS05A10_X10T1A1M0C1_W_[K300036539]...	192.168.11.4	255.255.255.0
005	IPCAMERA	IPC	3516D_OV4689_W_SD_[K300036539]_7.1.47.1	192.168.11.3	255.255.255.0
006	XVR	XVR	XVR_3531D_6158_8_V8.1.16.2_K3	192.168.1.55	255.255.255.0
007	ONVIF	IPD-H4K5M05		192.168.1.110	255.255.255.0

Krok 2:

Změňte ručně IP adresu a masku podsítě dle rozsahu místní sítě. Nebo zaškrtněte okénko „DHCP Enable“, do políčka „Username“ zadejte jméno („admin“), do políčka „Password“ zadejte heslo („admin“) a pak klikněte na „Modify“. Chvilí vyčkejte a pak klikněte na „Search“. „IP Searcher“ vyhledá vaši kameru s novou IP adresou, kterou jste jí přidělili ručně, nebo jí přidělil DHCP server(router) ve vaší síti. IP adresu kamery si někde poznamenejte.

Může to chvíli trvat (cca 2 min.), než router přidělí kameře novou IP adresu. Pokud aplikace kameru s novou IP adresou ihned nevyhledá, zkuste kliknout na tlačítko „Search“ znovu.

Krok 3:

Otevřete prohlížeč (Internet Explorer) pro zadání adresy IP kamery a zadejte do adresního řádku `http://IPadresakamery`

Výchozí adresa IP je 192.168.1.168 a číslo portu je 80. Výchozí uživatelské jméno je admin a heslo je admin. Po prvním přihlášení doporučujeme změnit heslo.

Pro přístup k IP kameře z různých dílčích sítí nastavte bránu síťové kamery po přihlášení. Podrobné informace naleznete v části 4.4.3.1 Konfigurace nastavení protokolu TCP / IP.

Nastavení síťové kamery přes WAN

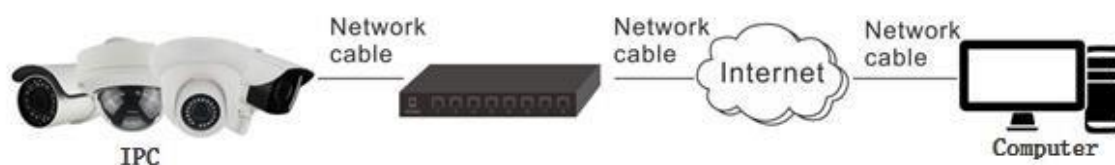
Tato část vysvětluje, jak připojit síťovou kameru k síti WAN se statickou IP nebo dynamickou IP.

Statické připojení IP

Než začnete:

Použijte statickou adresu IP od poskytovatele internetových služeb. Pomocí statické adresy IP můžete připojit síťovou kameru přes směrovač nebo ji přímo připojit k síti WAN.

Směrovač je připojen ke síťové kameře, jak je znázorněno na obrázku:



Krok 1:

Připojte síťovou kameru k routeru.

Krok 2:

Přiřadte adresu IP LAN, síťovou masku a bránu. Podrobnosti naleznete v části 7.3.1.

Krok 3:

Uložte statickou adresu IP do směrovače.

Krok 4:

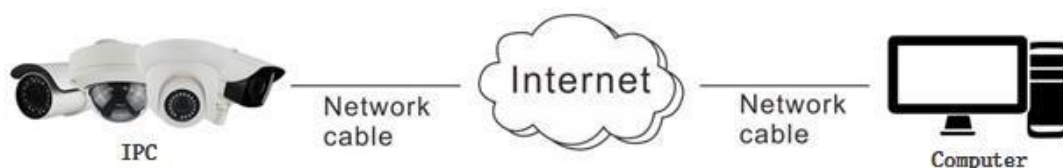
Nastavte mapování portů, např. 80, 8000 a 554 portů. Kroky mapování portů se liší podle různých směrovačů.

Krok 5:

nastavte IP kameru prostřednictvím webového prohlížeče nebo klientského softwaru přes internet.

Přímé připojení IP

Můžete také uložit statickou adresu IP do kamery a připojit ji přímo k internetu bez použití směrovače. Podrobnosti naleznete v části 7.3.1.



Dynamické IP připojení

Než začnete:

Použijte dynamickou adresu IP od poskytovatele služeb Internetu. Pomocí dynamické adresy IP můžete připojit síťovou kameru k modemu nebo směrovači.

Směrovač je připojen ke síťové kameře

Krok 1:

Připojte síťovou kameru k routeru.

Krok 2:

Přiřadte adresu IP LAN, síťovou masku a bránu. Podrobnosti naleznete v části 7.3.1.

Krok 3:

Ve směrovači nastavte uživatelské jméno PPPoE, heslo a potvrďte heslo.

Krok 4:

Nastavte mapování portů, např. 80, 8000 a 554 portů. Kroky mapování portů se liší podle různých směrovačů.

Krok 5:

Použijte název domény od poskytovatele doménového jména.

Krok 6:

Konfigurace nastavení DDNS v rozhraní pro nastavení směrovače.

Krok 7:

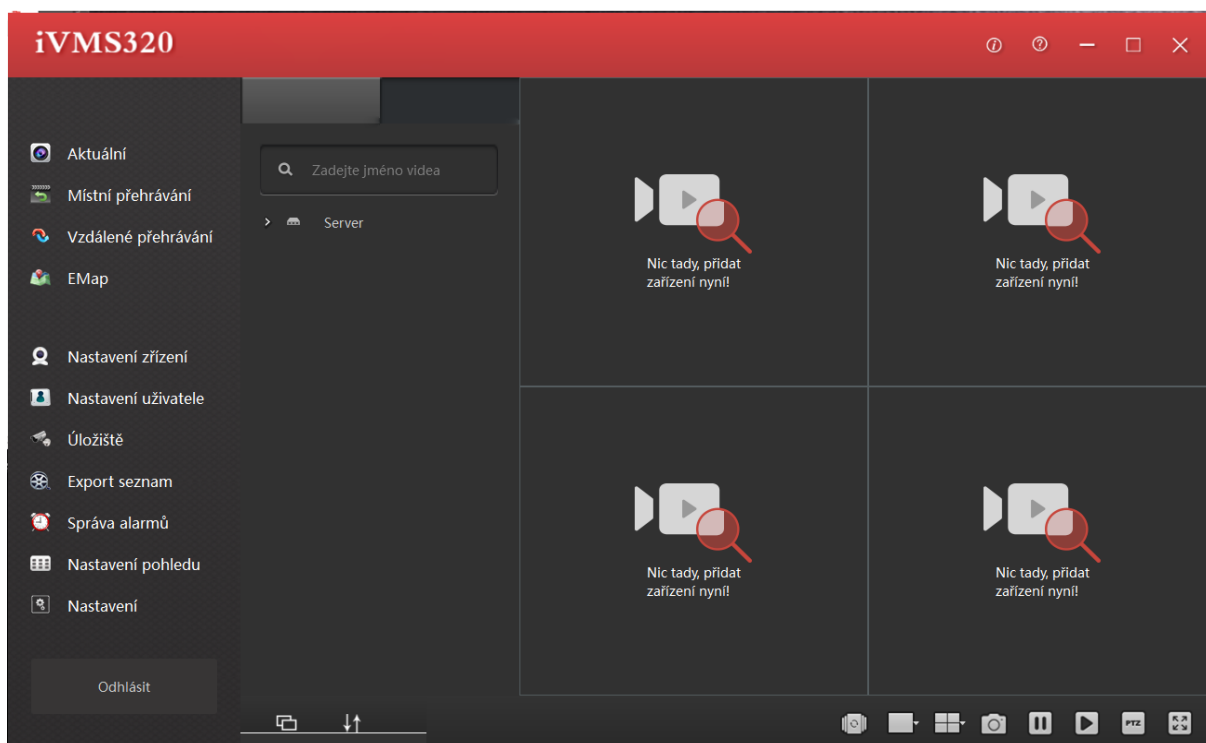
Nastavte kameru pomocí použitého názvu domény.

Získaná IP adresa je dynamicky přiřazena přes PPPoE, takže IP adresa se po rebootování kamery vždy změní. Chcete-li vyřešit problém dynamické IP adresy, potřebujete získat název domény od poskytovatele DDNS (např. DynDns.com). Pro vyřešení problému postupujte podle níže uvedených kroků pro rozlišení normálního názvu domény a soukromého názvu domény.

KAPITOLA 3 - KLIENTSKÝ SOFTWARE

Nákupem produkt obsahuje licenci pro klientským software. Můžete sledovat živé video a spravovat kameru se softwarem. Aktuální verzi aplikací můžete také stáhnout z webových stránek prodejce případně na www.patronum.eu.

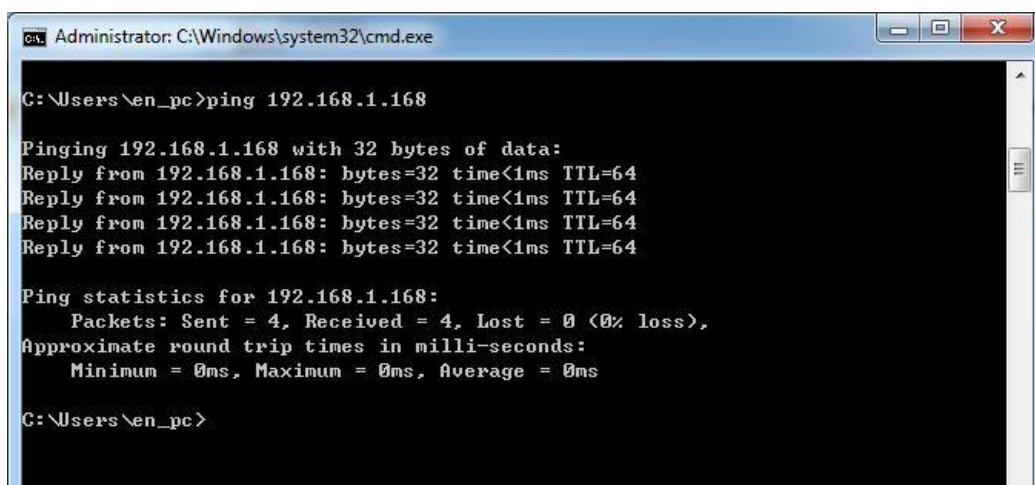
Postupujte podle pokynů k instalaci a nainstalujte software. Rozhraní ovládacího panelu a živého pohledu klientského softwaru iVMS320 jsou zobrazeny na obrázku:



KAPITOLA 4 - PŘÍSTUP K IP KAMEŘE PŘES WEB CLIENT

Příprava před instalací plugin

Prvním krokem je ověření, zda je kamera online. Tu provedete prohledáním sítě aplikací SEARCH TOOL, nebo pomocí PING. Výchozí IP adresa kamer je 192.168.1.168, a na tu je nutné spustit ping 192.168.1.168 (jak používat příkaz ping naleznete například zde <https://cs.wikipedia.org/wiki/Ping>). Pokud dojde k odezvě, jak je znázorněno na obrázku, znamená to, že síťové připojení je normální, můžete stáhnout plug-in.



```
Administrator: C:\Windows\system32\cmd.exe

C:\Users\en_pc>ping 192.168.1.168

Pinging 192.168.1.168 with 32 bytes of data:
Reply from 192.168.1.168: bytes=32 time<1ms TTL=64
Reply from 192.168.1.168: bytes=32 time<1ms TTL=64
Reply from 192.168.1.168: bytes=32 time<1ms TTL=64
Reply from 192.168.1.168: bytes=32 time<1ms TTL=64

Ping statistics for 192.168.1.168:
    Packets: Sent = 4, Received = 4, Lost = 0 (0% loss),
    Approximate round trip times in milli-seconds:
        Minimum = 0ms, Maximum = 0ms, Average = 0ms

C:\Users\en_pc>
```

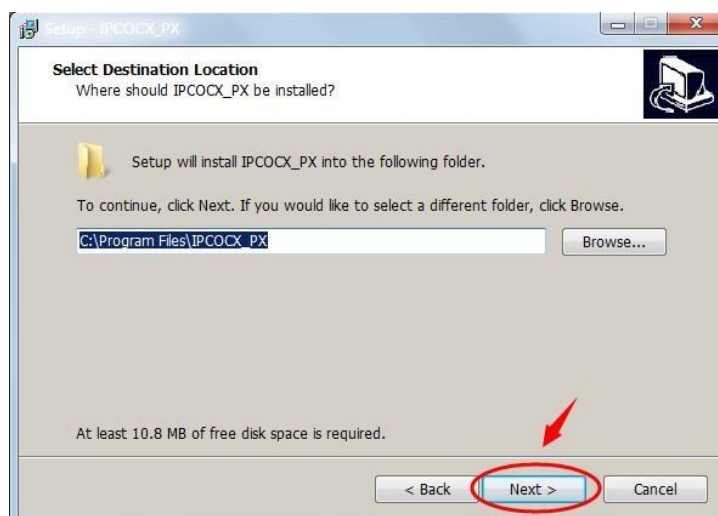
Instalace ovládacích prvků HsWebplugin.exe

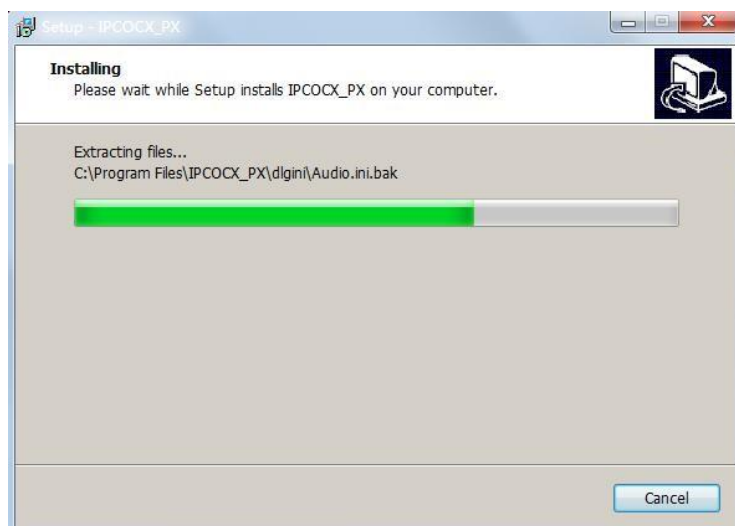
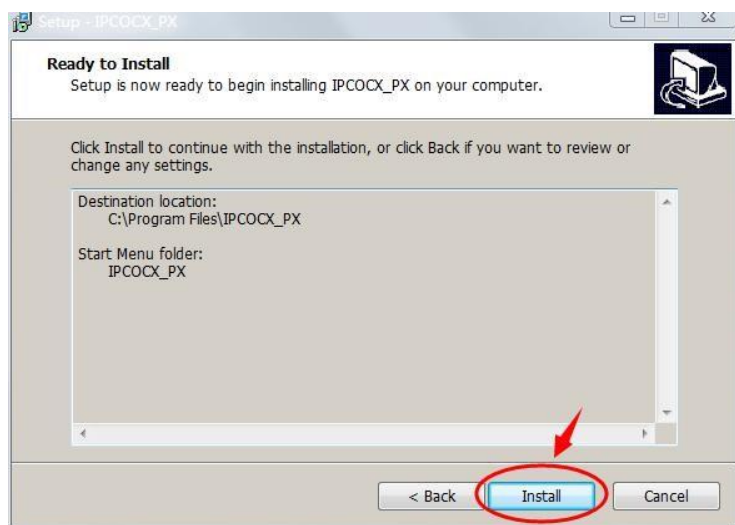
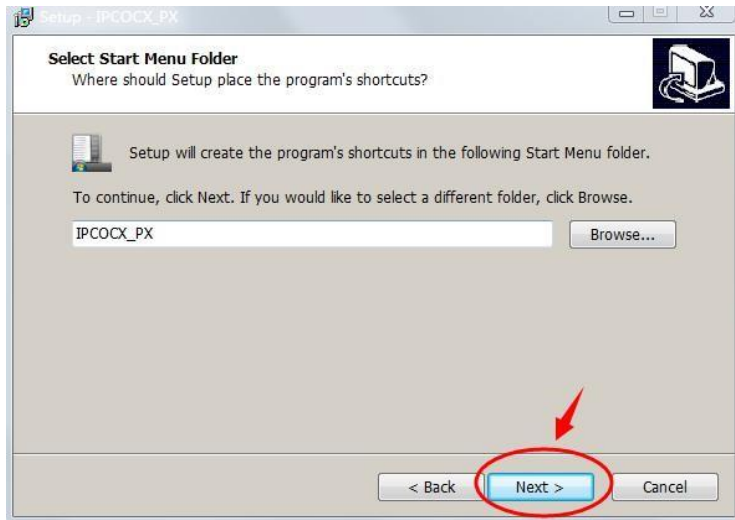
Spustte webový prohlížeč a do řádky pro adresu zadejte IP adresu vaší kamery. Pokud se z daného PC připojujete ke kameře poprvé, zobrazí se okno s výzvou pro instalaci plugin.

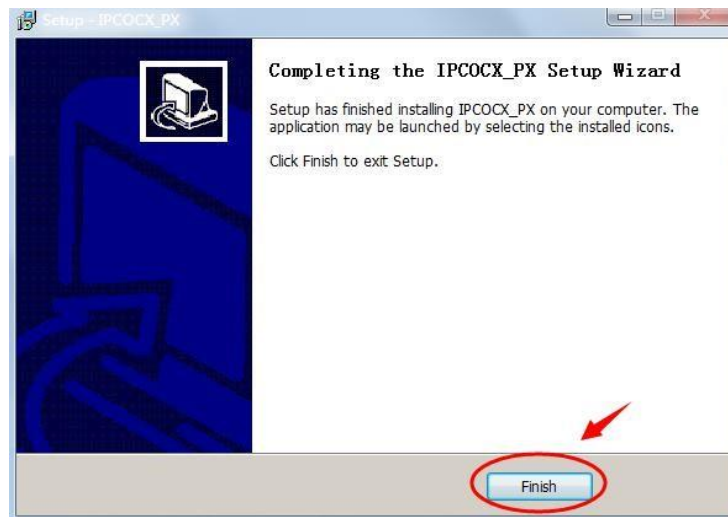


Ke stažení klikněte na „Download“.

Zobrazí se dotaz, zda chcete soubor spustit nebo uložit. Zvolte „Spustit“ poté klikněte na "Next" pro dokončení instalace, jak ukazují následující obrázky

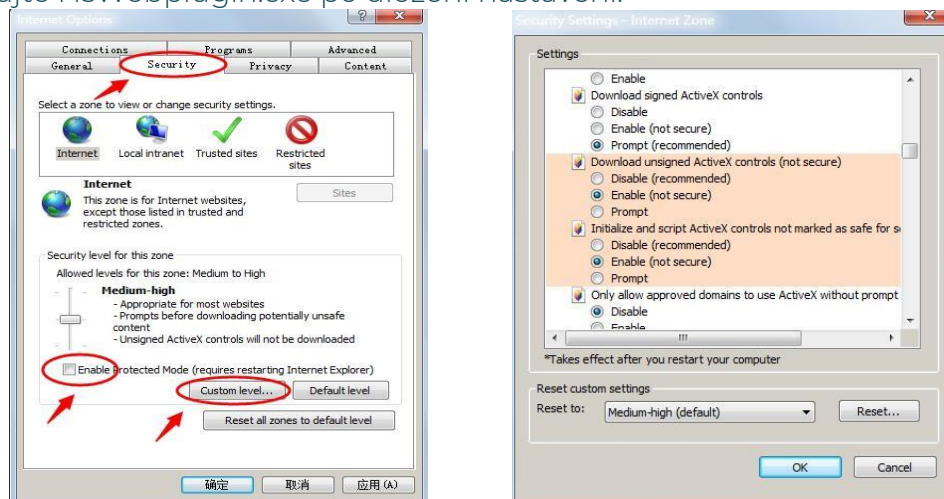






Kliknutím na tlačítko Finish se vrátíte na původní stránku.

Pokud se zobrazí systémová informace "selhání instalace", zrušte ji zaškrtnutím políčka "zrušit režim ochrany" v nastavení bezpečnosti "Možnosti Internetu" a zadejte nastavení ovládacího prvku ActiveX "na vlastní úroveň" podle obrázků níže a znovu nainstalujte HsWebplugin.exe po uložení nastavení.



Rozhraní a použití

Přihlášení

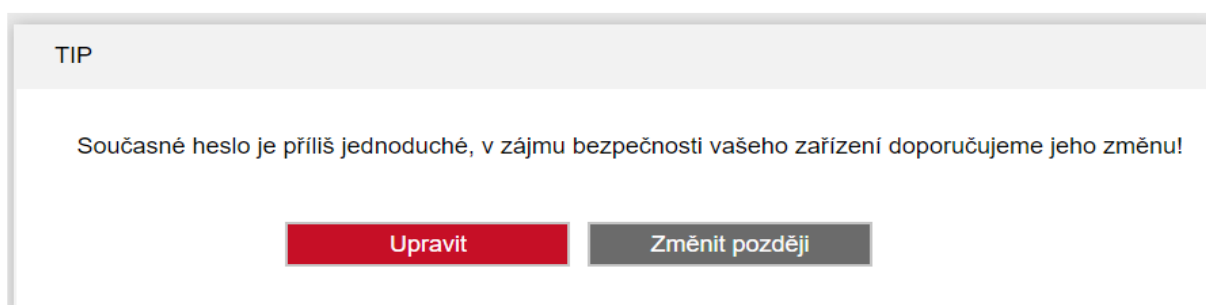
Po instalaci plug-inu obnovte rozhraní prohlížeče (F5) a přejděte na přihlašovací obrazovku podle obrázku:



Po prvním přihlášení zadejte výchozí jméno **uživatele: admin**, **heslo: admin**, vyberte jazyk systému (v současné době je podporován v zjednodušené čínštině, angličtině, ruštině, korejštině, polštině, francouzštině, japonštině, španělštině, portugalštině, Italštině, hebrejštině, turečtině, bulharštině, němčině, holandštině, češtině).

Změna hesla

Po úspěšném přihlášení do rozhraní dojde k výzvě na změnu hesla, jak je znázorněno na obrázku:



Vzhledem k bezpečnosti účtu klikněte na "Upravit" a přejděte do uživatelské rozhraní pro úpravu hesla, jak je na obrázku:

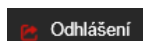
Správa uživatelů

Uživatelské jméno	<input type="text" value="admin"/>
Typ	<input type="text" value="Manažer"/>
Staré heslo	<input type="text"/>
Heslo	<input type="text"/>
Potvrdit	<input type="text"/>
Bezpečnostní otázka1	<input type="text" value="Jaké je vaše pracovní tel. číslo?"/>
Odpověď1	<input type="text"/>
Bezpečnostní otázka2	<input type="text" value="Jaké je Vaše šťastné číslo?"/>
Odpověď2	<input type="text"/>
Bezpečnostní otázka3	<input type="text" value=":Jaké je Vaše směrovací číslo?"/>
Odpověď3	<input type="text"/>

Vyplňte bezpečnostní otázky podle potřeby, tato položka je volitelná, nemusí se vyplnit.

Ukončení

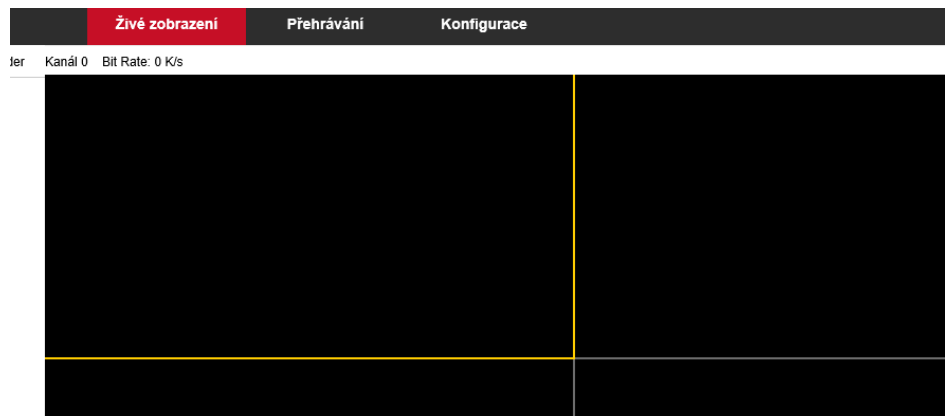
Kliknutím
dojde



na tl. v horním pravém rohu hlavního rozhraní kamery, k odhlášení ze systému.

Popis hlavního rozhraní

V hlavním rozhraní IP kamery můžete zobrazit Živé zobrazení, Přehrávání, Konfigurace.






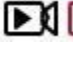
Živé zobrazení: Umožňuje sledovat živý stream z IP kamery a další funkce.



Přehrávání: Umožňuje přehrávání záznamu uloženého na SD kartě.

Konfigurace: Kompletní nastavení systému IP kamery

KAPITOLA 5 – ŽIVÉ ZOBRAZENÍ


Ke sledování živého obrazu zvolte na domovské stránce kamery záložku „Živé zobrazení“ Když je zvolena tato záložka, v hlavním okně je zobrazen živý obraz z kamery. Kromě toho jsou k dispozici tyto ovládací prvky:

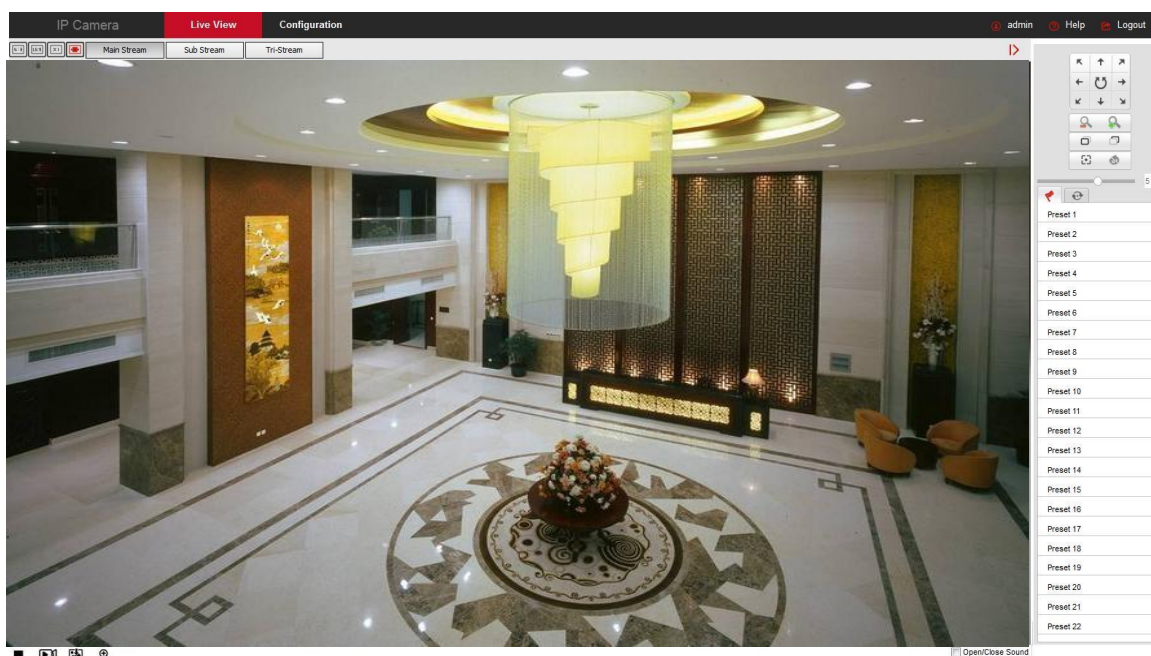
Ikona	Popis
	Obrazový formát 4:3.
	Obrazový formát 16:9.
	Samoadaptivní velikost okna.
Main Stream/Sub Stream/Tri-stream	změna náhledového proudu v reálném čase,
	Start/Stop živého náhledu
	manuální start/stop nahrávání
	Ruční zachycení snímku

	zapnutí / vypnutí elektronického zoomu
<input type="checkbox"/> Open/Close Sound	Zapnutí/vypnutí zvuku
	Otevřít / Zavřít obousměrné komunikace

Nastavení PTZ, zoom, trasa (dle modelu)

Klikněte na tl.  na pravé straně okna pro zobrazení ovládacího rozhraní PTZ.











Klikněte na tl.  ke skrytí ovládacího rozhraní PTZ, kde můžete nastavit směr otáčení PTZ kamery, přiblížení / oddálení, zaostření - / zaostření +, zaostření jedním tlačítkem, inicializace objektivu, jak je znázorněno na obrázku:


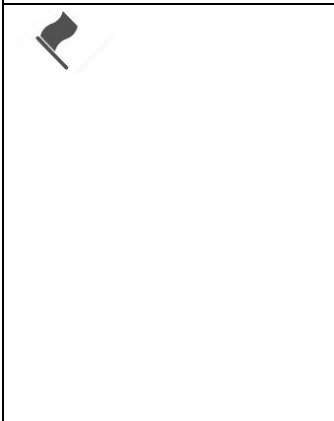



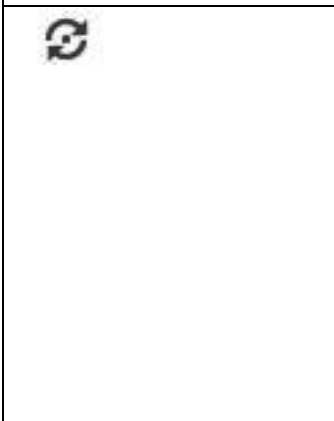




Ovládací menu PTZ je zobrazeno na obrázku:



Ovládací tlačítka rozhraní PTZ jsou zobrazena v tabulce:

Ikona	Popis
	<p>Dlouhým stiskem kláves se šipkami můžete ovládat vodorovný a svislý směr, například vertikální natočení.</p> <p>Kliknutím na tl.  , se síťová kamera bude i nadále otáčet vodorovně, tlačítko se změní na červenou; potom jednou klikněte, pak se zastavte.</p>
	<p>"Zoom-" a "Zoom +".</p> <p>Podržením tl.  , dojde k přiblížení, podržením tl.  , dojde k oddálení</p>
	<p>"Focus-" and "Focus +".</p> <p>V režimu ručního ostření nastavte "  " a "  " aby byly objekty v rámci scény jasné.</p>
	<p>Zaměření</p>
	<p>Init Camera.</p>

	<p>Nastavení rychlosti otáčení</p>
	<p>Preset Klepnutím na tlačítko Preset vstoupíte do nabídky Nastavení předvoleb a klepnutím na ikonu Předvolby upravíte a vyvoláte přednastavené body.</p> <p>Vyberte číslo předvolby, klepněte na tlačítko , otočte obrázek kanálu náhledu, aby obraz zůstal v určité pozici; klikněte na tlačítko  pro vyvolání rotace přednastavených bodů; klikněte na tlačítko  Vymazání přednastaveného bodu.</p>
	<p>Trasa Kliknutím na tlačítko "Cruise" vstoupíte do nabídky nastavení trasy, kliknutím na oblast s ikonou trasy můžete upravit trasu.</p> <p>Vyberte trasu, klikněte na tl.  pro vstup do rozhraní trasy, vyberte číslo přednastaveného bodu, nastavte rychlost a čas, klikněte na "OK", podle této metody přidáte více přednastavených bodů a nakonec klikněte na tlačítko  k uložení.</p>

Některé kamery podporují nastavení PTZ, zoom, přednastavení, trasu a další funkce, záleží na konkrétním zařízení.

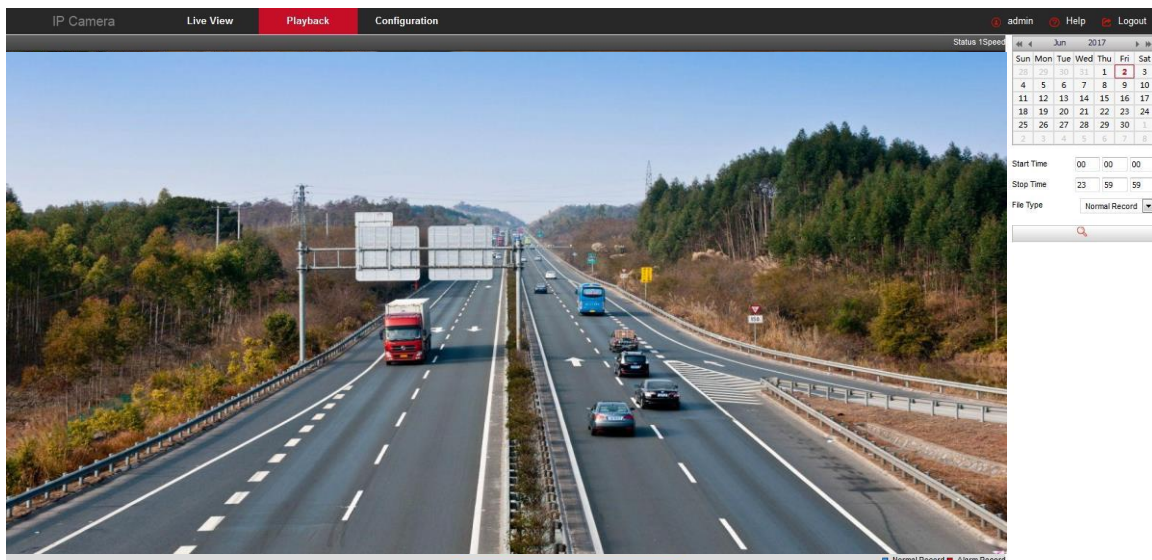
Kamera bez funkce trasy; PTZ se může otáčet pouze vodorovně, nepodporuje vertikální rotaci.








Funkce PTZ řízení podporuje pouze kamera s funkcí PTZ, viz aktuální funkce konkrétního zařízení.

Pro kamery vybavené elektrickým objektivem jsou k dispozici funkce "One Touch" a "Initialization of Lens". Vzhledem k omezení scény nemusí efekt funkce ostření jedním tlačítkem odpovídat. V takovém případě se doporučuje manuálně kliknout na tlačítko zaostření pro dokončení operace zaostření. U modelů s elektrickým objektivem může být nastavena rychlost PTZ pro změnu zaostření a rychlosti zoomu.

KAPITOLA 6 - PŘEHRÁVÁNÍ

V hlavním rozhraní klikněte na „Přehrávání“ a přejděte do rozhraní pro přehrávání videa. Záznam lze ukládat na SD kartě (dle modelu a výbavy kamery).



- Video search vyberte čas začátku, čas ukončení, typ souboru "normální video" nebo "alarm video" kliknutím na tl.  vyberte na pravé straně rozhraní kalendáře požadované datum, vyberte čas začátku zobrazením na časové ose.
- Play/Stop po vyhledání videa, kliknutím na tl.  dojde k přehrávání videa a kliknutím na tl.  dojde k zastavení videa
- Drag and drop Přehrávání videa, levým tlačítkem myši na časové ose přehrajete pozici, přetáhnutím doleva a doprava, přetáhnutím do středu žluté časové polohy, dojde k přehrávání záznamu v čase.
- Fast Forward přehrávání videa, kliknutím na tl.  dojde ke 2násobení rychlosti přehrávání.
- Slow Forward přehrávání videa vpřed, kliknutím na tl.  se sníží rychlost videa zpět do normálu.
- Capture Přehrávání videa, kliknutím na tl.  dojde k zachycení aktuálního obrazu na obrazovce přehrávání
- Timeline magnification klikněte na pravou stranu okna  rozhraní pod časovou osou je zvětšeno, max. může být zesíleno na 5 min mřížku.
- The timeline is reduced Jakmile je časová osa zvětšena, klepněte na tlačítko

- ⊖ pro návrat k časové ose záznamu před zvětšením.
- Video File Query and Download Vyberte v kalendáři datum, časové období a typ videa. Klepnutím na tlačítko "" v pravé části okna zobrazíte rozhraní pro stahování videa. Rozhraní automaticky vyhledá všechny videosoubory odpovídajícího časového pásma a typu videa, jak je znázorněno na obrázku:

<input type="checkbox"/>	NO.	File Name	Start Time	Stop Time	File Size	Progress
<input type="checkbox"/>	1	2017-06-02-08-00-44.avi	2017-06-02 08:00:44	2017-06-02 08:04:11	22.777 MB	
<input type="checkbox"/>	2	2017-06-02-15-55-11.avi	2017-06-02 15:55:11	2017-06-02 15:55:23	1.614 MB	
<input type="checkbox"/>	3	2017-06-02-16-04-19.avi	2017-06-02 16:04:19	2017-06-02 16:14:20	66.181 MB	
<input type="checkbox"/>	4	2017-06-02-16-14-20.avi	2017-06-02 16:14:20	2017-06-02 16:24:21	66.057 MB	
<input type="checkbox"/>	5	2017-06-02-16-24-21.avi	2017-06-02 16:24:21	2017-06-02 16:34:22	66.556 MB	
<input type="checkbox"/>	6	2017-06-02-16-34-22.avi	2017-06-02 16:34:22	2017-06-02 16:44:23	66.548 MB	
<input type="checkbox"/>	7	2017-06-02-16-44-23.avi	2017-06-02 16:44:23	2017-06-02 16:54:24	66.613 MB	
<input type="checkbox"/>	8	2017-06-02-16-54-24.avi	2017-06-02 16:54:24	2017-06-02 17:04:25	71.503 MB	
<input type="checkbox"/>	9	2017-06-02-17-04-25.avi	2017-06-02 17:04:25	2017-06-02 17:14:26	71.498 MB	
<input type="checkbox"/>	10	2017-06-02-17-14-26.avi	2017-06-02 17:14:26	2017-06-02 17:24:27	71.352 MB	
<input type="checkbox"/>	11	2017-06-02-17-24-27.avi	2017-06-02 17:24:27	2017-06-02 17:34:28	71.592 MB	
<input type="checkbox"/>	12	2017-06-02-17-34-28.avi	2017-06-02 17:34:28	2017-06-02 17:44:29	71.649 MB	
<input type="checkbox"/>	13	2017-06-02-17-44-29.avi	2017-06-02 17:44:29	2017-06-02 17:54:30	71.984 MB	
<input type="checkbox"/>	14	2017-06-02-17-54-30.avi	2017-06-02 17:54:30	2017-06-02 18:04:31	71.794 MB	
<input type="checkbox"/>	15	2017-06-02-18-04-31.avi	2017-06-02 18:04:31	2017-06-02 18:14:32	71.927 MB	
<input type="checkbox"/>	16	2017-06-02-18-14-32.avi	2017-06-02 18:14:32	2017-06-02 18:24:33	71.722 MB	
<input type="checkbox"/>	17	2017-06-02-18-24-33.avi	2017-06-02 18:24:33	2017-06-02 18:34:34	71.952 MB	
<input type="checkbox"/>	18	2017-06-02-18-34-34.avi	2017-06-02 18:34:34	2017-06-02 18:44:35	71.793 MB	
<input type="checkbox"/>	19	2017-06-02-18-44-35.avi	2017-06-02 18:44:35	2017-06-02 18:54:36	71.935 MB	

Total 19Items [First Page](#) [Prev Page](#) 1/1 [Next Page](#) [Last Page](#)

- First Page kliknutím se vrátíte na první stránku seznamu videí.
- Prev Page návrat na předchozí stránku seznamu videí
- Next Page Funkce převrácení, kliknutím přepnete na další stránku.
- Last Page kliknutím rychle přejdete na poslední stránku seznamu videí.
- Download Vyberte číslo souboru, který chcete stáhnout, klikněte na tlačítko "Stáhnout", soubor se začne stahovat. Můžete ho také zkontrolovat v horní část sériového čísla vyberte všechny soubory na stránce, klikněte na "stáhnout".

KAPITOLA 7 - KONFIGURACE

Ke vstupu do konfiguračního menu klikněte na záložku **Konfigurace**
Zde můžete nastavit systém zařízení, síť, video, obrázky, události a další parametry.

Místní nastavení

V hlavním rozhraní klikněte na "Konfigurace → Místní nastavení" Zde můžete nastavit cestu k ukládání dat "Record File", "Picture and Clip", "Log Export" a "Online upgrade". Změňte cestu výběrem možnosti Procházet, jak je znázorněno na obrázku:

IP Camera	Živé zobrazení	Přehrávání	Konfigurace
Místní nastavení	Místní nastavení		
Místní nastavení			
System	Cesta pro uložení videa		
Nastavení Sítě	Uložit záznamy do	C:\IPC\Record	Prohlížet
Parametry Video	Zálohy záznamů uložit do	C:\IPC\DownloadFiles	Prohlížet
Nastavení Obrazu	Cesta pro uložení snímků		
Události	Snímky z živého zobrazení uložit do	C:\IPC\Capture	Prohlížet
	Snímky z přehrávání uložit do	C:\IPC\PlaybackPics	Prohlížet
	Video uložit do	C:\IPC\PlaybackFiles	Prohlížet
	Export deníku		
	Cesta pro uložení deníku	C:\IPC\LogSavaPath	Prohlížet

- „Cesta pro uložení videa“: Zadejte cestu pro ukládání záznamových video souborů. K procházení složek vašeho počítače použijte tlačítko „Prohlížet“.
- „Cesta pro uložení snímků“: Zadejte cestu pro ukládání statických snímků. K procházení složek vašeho počítače použijte tlačítko „Prohlížet“.
- Upozornění: Ukládání souborů na systémový disk C: může být systémem Windows blokováno.
- „Export deníku“: Zadejte cestu pro export provozního deníku kamery. K procházení složek vašeho počítače použijte tlačítko „Prohlížet“.
- K uložení provedených nastavení klikněte na „Uložit“.

System

V hlavním rozhraní klikněte na "Konfigurace → System" se skládá ze systémového nastavení, plánovaného restartu, vyhledávání v deníku a zabezpečení a SD karty.

Systemové nastavení

Informace o zařízení

V hlavním rozhraní klikněte na "Konfigurace → System → Systemové

nastavení → Informace o zařízení" Zde si můžete prohlédnout základní informace o aktuálním zařízení, jak je znázorněno na obrázku:

Informace o zařízení Nastavení času DST Údržba

Základní informace	
Název zařízení	IPC
Verze Firmware	3516AV200_IMX274_B1T1A1M0C0P1_W_9.1.2.1
Verze Software	8.1.46.2
Verze doplňku OCX	8.1.39.180928
Počet kanálů	1

Nastavení času

V hlavním rozhraní klikněte na "Konfigurace → Systém → Systémové nastavení → Nastavení času" pro vstup do rozhraní pro nastavení času, kde můžete nastavit čas zařízení, jak je znázorněno na obrázku:

Informace o zařízení **Nastavení času** DST Údržba

Nastavení času

Časové pásmo: GMT+01 Berlin, Stockholm, Rome, Bern, Brussels, Vienna, Pa ▼

Synchronizace času

Čas v kameře: 2019-11-20 14:21:25

NTP

Sntp Server: time.nist.gov ▼
time.nist.gov

Ruční nastavení

Nastavení času: 2019-11-20 14 20 52 ▼ ▼ ▼

Synchronizace času s počítačem

Čas v počítači: 2019-11-20 14:21:27

NVR nemůže změnit čas kamery

- „Časové pásmo“: Zobrazí aktuální časové pásmo pro výběr zařízení.
- „Čas v kameře“: Zobrazuje aktuální čas zařízení.
- „NTP“: Doba IP kamera se bude synchronizovat se sítí a můžete změnit různé časové pásma. (Tato funkce vyžaduje, aby se síťové prostředí IPC mohlo připojit k Internetu.) Po dokončení nastavení klikněte na tlačítko "Uložit".
- „Ruční nastavení“: Data a času IP kamery. Po dokončení nastavení klikněte na "Uložit".
- „Synchronizace času s počítačem“: IP kamera bude synchronizovat s počítačem čas a datum, Po dokončení nastavení klikněte na "Uložit".
- „NCR nemůže změnit čas kamery“: Doba IP kamery nebude po kontrole této možnosti ovlivněna zařízeními pro ukládání dat v záloze (například NVR a XVR atd.). Čas IP kamery bude spuštěn podle uživatelských nastavení.

Letní čas (DST)

V hlavním rozhraní klikněte na "Konfigurace → Systém → Systémové nastavení → Letní čas (DST)" Zde můžete nastavit letní čas, jak je znázorněno na obrázku:

Zapnout DST

Počáteční čas

Duben Konec Neděle 02

Konečný čas

Říjen Konec Neděle 02

DST nast.

60 minuty

Údržba

V hlavním rozhraní klikněte na "Konfigurace → Systém → Systémové nastavení → Údržba". Zde můžete restartovat zařízení, obnovit tovární nastavení, aktualizace, online aktualizace, jak je znázorněno na obrázku:

Restart zařízení	
<input type="button" value="Restart zařízení"/>	Restart
Výchozí	
<input type="button" value="Návrat k továrnímu nastavení"/>	Všechny parametry budou nastaveny na tovární hodnoty
Aktualizace	
Firmware	<input type="text"/> <input type="button" value="Prohlížet"/> <input type="button" value="Aktualizace"/>
Stav připojení	<input type="text"/>
Poznámka	Aktualizace trvá přibližně 1 až 8 minut. Nevypínejte zařízení a vyčkejte. Po dokončení aktualizace bude kamera restartována.
on-line upgrade	
Aktuální verze	3516AV200_IMX274_B1T1A1M0C0P1_W_9.1.2.1 <input type="button" value="check"/>
Postup	<input type="text"/>
Stav připojení	<input type="text"/>
Poznámka	Aktualizace trvá přibližně 1 až 8 minut. Nevypínejte zařízení a vyčkejte. Po dokončení aktualizace bude kamera restartována.

- „Restart zařízení“: Po kliknutí na tlačítko "Restartovat zařízení" se IP kamera znovu automaticky spustí.
- „Návrat k továrnímu nastavení“: Po kliknutí na tuto volbu se IP kamera obnoví na výchozí tovární parametry. (IP kamera a další síťové parametry nebudou obnoveny do továrního nastavení, ostatní nastavení budou obnovena na tovární nastavení.)
- „Aktualizace“: Kliknutím na tlačítko "Prohlížet" přidáte balíček souborů upgradu a upgradujte program IP kamery.
- „Online Aktualizace“: Chcete-li zjistit zařízení připojené k síti, zkontrolujte aktuální číslo verze, klikněte na tlačítko "Kontrola", vyskakovací okno vyzve k nejnovější aktualizací verzi, pokud chcete stáhnout, klepněte na tlačítko "OK", zařízení začne stahovat aktualizaci. Kliknutím na tlačítko "Zrušit" zrušíte aktualizaci.

Plánovaný restart

V hlavním rozhraní klikněte na "Konfigurace → Systém → Plánovaný restart" Zde můžete nastavit čas pro restartování zařízení, v rozbalovací nabídce vyberte restartovací "cyklus" nastavte např. "3:03 v 3. měsíci", restartujte, klepněte na tlačítko "Uložit", Jak je znázorněno na obrázku:

Plánovaný restart

Plánovaný restart

Měsíčně Den Hodina Minuta

Vyhledávání v deníku

V hlavním rozhraní klikněte na "konfigurace → Systém → Vyhledávání v deníku" Zde můžete zadat přihlašovací údaje k zařízení, číslo účtu, poplach a všechny další relevantní informace. Jak je znázorněno na obrázku:

Vyhledávání v deníku

ID	Čas	Detail	Počáteční čas:
1	2019-11-20 14:44:30	Private : index 0: 1 index 1: 1 index 2: 0 Rtsp : index 0: 0 index 1: 0 index 2: 0	2019-11-20 00:00:00
2	2019-11-20 14:39:21	Set Ntp	2019-11-20 23:59:59
3	2019-11-20 14:29:20	Set Ntp	Vyhledávání
4	2019-11-20 14:19:19	Set Ntp	Vyčistit
5	2019-11-20 14:09:18	Set Ntp	Export deníku
6	2019-11-20 13:59:17	Set Ntp	
7	2019-11-20 13:49:17	Set Ntp	

- **Vyhledávání:** Nalezne běh záznamu IP kamery od počátku do konce
- **Vyčistit:** Klepnutím na tlačítko "Vyčistit" zrušíte veškeré protokolování.
- **Export deníku:** Uložení obsahu aktuálního záznamu do umístění, které jste zadali ve formátu txt.

Bezpečnost

V hlavním rozhraní klikněte na "Konfigurace → Systém → Zabezpečení" Zde můžete přidat, upravit, smazat uživatele, můžete se také dotazovat na aktuální informace o uživateli. Současným uživatelem správce "admin" lze přidat další uživatele; můžete vytvořit až 10 uživatelů. Jak je znázorněno na obrázku:

Uživatel

Uživatelské jméno	Práva	Editace	Smazat
admin	Administrátor	Editace	
demo	Administrátor	Editace	Smazat

Přidat uživatele

Přidání uživatele

Krok 1:

Kliknutím na tlačítko "Přidat uživatele" přidáte uživatele.

Krok 2:

Zadejte uživatelské jméno, vyberte "Typ uživatele" a zadejte heslo.

Krok 3:

Kliknutím na tlačítko "OK" dokončíte přidání uživatele.

Editace

Uživatelské jméno	<input type="text" value="ALen"/>
Typ uživatele	<input type="text" value="Administrátor"/> ▼
Heslo	<input type="password" value="••••••••"/>
Potvrzení hesla	<input type="password" value="••••••••"/>

Upozornění

- Chcete-li zlepšit zabezpečení sítě produktů, pravidelně měňte heslo.

Doporučujeme aktualizovat každé 3 měsíce. Pokud je síťová kamera používána v prostředí s vysokým rizikem zabezpečení, doporučuje se aktualizovat jednou měsíčně nebo každý týden.

- Doporučuje se, aby administrátor systému efektivně spravoval uživatele, odstranil nesouvisející uživatele a vypnul nepotřebný síťový port.

*Administrátor nemůže být smazán, lze pouze změnit heslo administrátora.
Při nastavení hesla síťové kamery by mělo heslo obsahovat 8-31 znaků a musí obsahovat čísla a písmena.
Lze přidat až 10 uživatelů.*

Pravidla pro heslo jsou následující:

- Pokud nastavené heslo obsahuje tři nebo více typů (čísla, malá písmena, velká písmena, speciální znaky), je to silné heslo.
- Pokud je heslo nastaveno na kombinaci čísel a malých písmen, jedná se o slabé heslo.
- Délka hesla se rovná 8, heslo obsahuje pouze jeden typ znaku, heslo a uživatelské jméno jsou stejné - výše uvedené typy jsou rizikovým heslem, nedoporučuje se použít takovéto heslo.
- Chcete-li lépe chránit vaše soukromí a zvýšit bezpečnost produktu, doporučujeme vám zadat silné heslo

Úprava uživatele

Krok 1:

Klepnutím levým tlačítkem vyberte uživatele ze seznamu a klepněte na tlačítko "Editace" (Upravit).

Krok 2:

Upravte uživatelské jméno, úroveň nebo heslo.

Krok 3:

Klepnutím na tlačítko "OK" dokončíte úpravu uživatele.

Pravidlo pro nastavení hesla je stejné jako pravidlo hesla při přidávání uživatele.

Odstranění uživatele

Krok 1:

Klepnutím vyberte uživatele, kterého chcete odstranit, a klikněte na tlačítko "Smazat".

Krok 2:

Klepnutím na tlačítko "OK" v rozbalovací nabídce vymažete uživatele.

SD Karta

V hlavním rozhraní klikněte na "Konfigurace → Systém → SD karta" Zde si můžete prohlédnout informace týkající se karty SD a naformátovat SD kartu, jak je znázorněno na obrázku:

SD karta Nastavení záznamu

NO.	Stav	Celková kapacita	Zbývající kapacita	Typ zařízení
<input type="checkbox"/> 1	Odpojit	0MB	0MB	SDCard

Formátovat

Kroky pro formátování SD karty jsou následující:

Krok 1:

Vyberte disk, který chcete formátovat, klepněte na tlačítko "Formátovat" .

Krok 2:

Klepněte na tlačítko "OK" v rozbalovací nabídce.

Krok 3:

Počkejte, než se formátování dokončí, zkontrolujte informace o kartě.

Nastavení záznamu

V hlavním rozhraní klikněte na "Konfigurace → Systém → SD Karta → Nastavení záznamu" Zde můžete otevřít video kartu SD, nastavit plán nahrávání SD karty a režim videa, jak je znázorněno na obrázku:

SD karta **Nastavení záznamu**

<input type="checkbox"/> Zapnout záznam	
Záznamový režim	Nepřepisovat <input type="button" value="v"/>
Typ streamu	Hlavní Stream <input type="button" value="v"/>
Týden	Středa <input type="button" value="v"/> <input type="checkbox"/> Celý den
<input type="checkbox"/> Časový rozvrh1	00 : 00 00 : 00
<input type="checkbox"/> Časový rozvrh2	00 : 00 00 : 00
<input type="checkbox"/> Časový rozvrh3	00 : 00 00 : 00
<input type="checkbox"/> Časový rozvrh4	00 : 00 00 : 00

Nastavení Sítě

V hlavním rozhraní klikněte na "Konfigurace → Nastavení Sítě" Sít je rozdělena na základní nastavení a rozšířené nastavení.

Základní nastavení

TCP/IP

V hlavním rozhraní klikněte na "Konfigurace → Nastavení Sítě → Základní nastavení → TCP / IP" Zde můžete nastavit adresu IP, masku podsítě, bránu a DNS zařízení, jak je znázorněno na obrázku:

TCP/IP Port

Nastavení sítě	
<input type="checkbox"/> DHCP	
IPv4 Adresa	192.168.1.57 <input type="button" value="Test"/>
IPv4 Maska sítě	255.255.255.0
IPv4 Výchozí brána	192.168.1.1
DNS Server	
Výchozí DNS Server	192.168.1.1

IPC je připojen k routeru, který otevřel funkci DHCP, zkontrolovat volbu DHCP a IPC lze získat automaticky IP adresu, síťovou masku, výchozí bránu a DNS.

Zavřením protokolu DHCP, můžete ručně změnit IP adresu IP kamery, masku podsítě, výchozí bránu a preferované informace o serveru DNS, ručně upravte a klikněte na tlačítko "Test" zjistíte, zda je modifikovaná adresa IP v LAN k dispozici s jiným zařízením IP, klepnutím na tlačítko "OK" dokončíte nastavení.

Port

V hlavním rozhraní klikněte na "Konfigurace → Nastavení Sítě → Základní nastavení → Port" Zde můžete nastavit IPC síťový port a protokolový port, síťový port má port HTTP (výchozí je 80), port RTSP výchozí hodnota je 554), port HTTPS (výchozí hodnota je 443), protokolový port má port protokolu ONVIF (výchozí hodnota je 8999), port protokolu HIK (výchozí hodnota je 8000) a port protokolu XM (výchozí hodnota je 34567), jak je znázorněno na obrázku:

TCP/IP Port	
Port	
HTTP Port	8889
RTSP Port	1026
HTTPS Port	443
BITVISION Port	6000
Protokol Port	
ONVIF Port	8999 <input type="checkbox"/> ONVIF Protokol zapnutý

ONVIF - Když IPC přístup k dohodě ONVIF s back-end zařízení, je třeba povolit ONVIF protokol; protokol ONVIF je povolen.

Neměňte libovolně parametry portu; v případě konfliktu portů je třeba změnit číslo portu, viz následující informace:

- Port HTTP a HTTPS: pomocí přihlašovacího prohlížeče potřebujete přidat adresu po čísle portu. Pokud opravujete číslo portu HTTP 8555, při přihlašování do prohlížeče potřebujete zadat adresu `http://192.168.1.168:8555`.
- Port RTSP: port protokolu přenosu v reálném čase, zjištění, že upravený port je k dispozici.

Rozšířené nastavení

V hlavním rozhraní klikněte na "konfigurace → Nastavení Sítě → Rozšířené nastavení" Zde můžete nastavit zařízení DDNS, FTP, SMTP, přístup na platformu, cloud storage a další funkce.

DDNS

V hlavním rozhraní klikněte na "Konfigurace → Nastavení Sítě → Rozšířené nastavení → DDNS" Zde můžete otevřít funkci IPC DDNS, vybrat typ DDNS, zadejte název webu, odpovídající uživatelské jméno typu DDNS, heslo, klikněte na tlačítko Uložit. Jak je znázorněno na obrázku:

DDNS	FTP	SMTP	P2P	Cloud	Další
-------------	-----	------	-----	-------	-------

DDNS

DDNS

Typ DDNS

Název sítě

DDNS Účet

DDNS Heslo

Potvrzení hesla

Stav **Přihlášení selhalo**

Typ služby **Obvyklý uživatel**

Odkazy na poskytovatele služeb [Oray DDNS to apply](#) [Oray DDNS to help](#)

Povolení / zakázání funkce DDNS

- Typ DDNS: Zvolte typ
- Název sítě: Typ výběru vstupu odpovídá úspěšnému názvu domény.
- DDNS Účet: Typ výběru vstupu odpovídá registrovanému účtu.
- DDNS Heslo: Typ výběru vstupu odpovídá registračnímu heslu.
- Potvrzení hesla: Znovu zadejte heslo, toto heslo a heslo DDNS.
- Stav: Ukazuje, zda je aktuální zařízení úspěšně nastaveno na DDNS.
- Typ služby: Zobrazí typ uživatelského jména.
- Odkazy na poskytovatele služeb: Informace o poskytovateli služeb.

Přístup přes doménu DDNS vyžaduje, aby byla IP kamera přístupná k internetu.

FTP

V hlavním rozhraní klikněte na "Konfigurace → Nastavení Sítě → Rozšířené nastavení → FTP" Zde můžete nastavit informace FTP serveru, zadat adresu serveru FTP, port, uživatelské jméno, heslo, nastavit cestu úložiště, vyberte soubor serveru FTP Formát AVI nebo JPEG, klikněte na "Uložit". Můžete také nastavit dokončení klepnutím na „Test“ a zjistit, zda je IP kamera a FTP server připojen. Nastavení rozhraní FTP je zobrazeno na obrázku:

DDNS	FTP	SMTP	P2P	Cloud	Další
FTP					
FTP Server	<input type="text" value="192.168.1.1"/>	<input type="button" value="Test"/>			
Port	<input type="text" value="21"/>				
Uživatelské jméno	<input type="text" value="admin"/>	<input type="checkbox"/> Anonymní			
Heslo	<input type="password" value="•••••"/>				
Potvrzení hesla	<input type="password" value="•••••"/>				
Složka FTP	<input type="text" value="Default_Folder"/>				
<input type="checkbox"/> AutoCover					
Poslat na FTP	<input type="text" value="JPEG"/> <input type="button" value="v"/>				

- FTP Server: Vyplňte adresu serveru FTP.
- Port: Vyplňte číslo portu serveru FTP.
- Uživatelské jméno: Vyplňte uživatelské jméno serveru FTP.
- Heslo: Vyplňte heslo serveru FTP.
- Potvrzení hesla: Vyplňte heslo serveru FTP.
- Složka FTP: Automaticky vytvoří složku, kterou jste pojmenovali v úložišti FTP.
- Autocover: Pokud je povoleno, bude nejstarší FTP server automaticky přepisován, když je plný server FTP.
- Poslat na FTP: V rozevírací nabídce zvolte formát souboru FTP, formát JPEG a AVI video pro výběr. Po dokončení nastavení klikněte na "Uložit".

SMTP

V hlavním rozhraní klikněte na "Konfigurovat → Síť → Rozšířené nastavení → SMTP". Zde můžete nastavit informace o SMTP serveru, zadejte poštovní schránku odesílatele, adresu serveru SMTP, port, vyberte formát souboru SMTP pro nahrávání, účet a heslo. Na adresu příjemce klikněte na "Uložit". Nastavení rozhraní SMTP, jak je zobrazeno na obrázku:

Odesílatel	
Adresa	<input type="text" value="User@domain.com"/>
SMTP Server	<input type="text" value="SMTP.domain.com"/>
Port	<input type="text" value="25"/>
Poslat E-mailem	<input type="text" value="MESSAGE"/> ▼
Doba Alarmu	<input type="text" value="10 s"/> ▼
<input type="checkbox"/> Server vyžaduje ověření	
Uživatelské jméno	<input type="text" value="User@domain.com"/>
Heslo	<input type="password" value="••••••••"/>
Potvrzení hesla	<input type="password" value="••••••••"/>
Příjemce	
Email1	<input type="text" value="User@domain.com"/> <input type="button" value="Test"/>
Email2	<input type="text"/> <input type="button" value="Test"/>
Email3	<input type="text"/> <input type="button" value="Test"/>

Odesílatel

- Adresa: Vyplňte úplnou adresu poštovní schránky odesílatele.
- SMTP Server: Vyplňte adresu e-mailového serveru.
- Port: Vyplňte svůj port poštovního serveru.
- Poslat E-mailem: V rozevírací nabídce zvolte formát souboru SMTP, formát obrázku JPEG, video AVI a zprávu pro výběr. Po dokončení nastavení klikněte na "Uložit".
- Doba Alarmu: Nastavte interval odesílání.
- Server vyžaduje ověření: Pokud je povoleno, server a uživatel jsou pověřeni, aby se zajistilo, že data budou odeslána správnému klientovi a serveru.
- Uživatelské jméno: Vyplňte e-mail uživatele.
- Heslo: Vyplňte heslo uživatele.
- Potvrzení hesla: Vyplňte heslo uživatele.

P2P

V hlavním rozhraní klikněte na "Konfigurovat → Síť → Rozšířené nastavení → P2P" pro vstup do rozhraní pro nastavení P2P, jak je znázorněno na obrázku:

FreeIP PRO



Connection Status : Connection Successful

BitVision



Stav připojení: Připojení bylo úspěšné

Tato funkce je využívána především mobilním klientem pro vzdálené sledování. Zde je potřebné si zjistit, zda nám naše kamera /rekordér nabízí aplikaci FreeIP nebo BitVision. V současné době nabízí klient FreeIP a BitVision verzi Android a verzi pro systém iOS. Uživatelé mohou být přidáni do příslušného mobilního telefonu skenováním kódu QR.

Cloud

V hlavním rozhraní klikněte na "Konfigurovat → Síť → Rozšířené nastavení → Cloud" pro vstup do konfiguračního rozhraní "Typ Clodového úložiště", jak je znázorněno na obrázku:

Cloud

Cloud Storage Type	None	▼ Unbound
Web	<input type="text"/>	
Auth Code	<input type="text"/>	
User Name	<input type="text"/>	
Total Capacity	<input type="text"/>	
Used Capacity	<input type="text"/>	

Jiné

V hlavním rozhraní klikněte na "Konfigurovat → Síť → Rozšířené nastavení → Ostatní". Zde je povoleno ověřování videa heslem, jak je znázorněno na obrázku:

Další

- Zobrazit video bez hesla?
- RTSP Encryption Enabled
- BITVISION Encryption Enabled

Všechna zařízení připojená ke kameře, je nutné zadat uživatelské jméno a heslo IP kamery, aby se správně připojilo.

WIFI

V hlavním rozhraní klikněte na "Konfigurovat → Síť → Rozšířené nastavení → Wifi". Zde můžete nakonfigurovat kameru pro připojení WiFi, jak je znázorněno na obrázku:

DDNS	FTP	SMTP	P2P	Cloud	Other	Wifi
Wifi						Scan
<input type="checkbox"/>	04wifi	WPA-PSK	73			
<input type="checkbox"/>	CMCC-AUTO	WPA-PSK	73			
<input type="checkbox"/>	TP-LINK_BD68_xx	WPA-PSK	63			
<input type="checkbox"/>	01wifi	WPA-PSK	78			
<input type="checkbox"/>	HUAWEI-K3QQ9Y	WPA-PSK	68			
<input type="checkbox"/>	Herospeed_Guest_2.4GHz	None	68			
<input type="checkbox"/>	CLOUD_TEST	WPA-PSK	94			
<input type="checkbox"/>	XIAOHUIHUI	WPA-PSK	73			
<input type="checkbox"/>	dgwei	WPA-PSK	78			
<input type="checkbox"/>	wifi	WPA-PSK	57			
<input type="checkbox"/>	s123456789	WPA-PSK	57			
Status		Connection Failed				
SSID	<input type="text"/>					
Key	<input type="text"/>					
Encryption	None <input type="button" value="v"/>					
<input type="checkbox"/> DHCP						
IP Address	<input type="text"/>					
Netmask	<input type="text"/>					
<input type="button" value="Save"/>						

Konfigurační kroky IP kamery k WIFI jsou následující:

Krok 1:

Klepnutím na tlačítko "Search" vyhledejte nejbližší hotspoty WiFi.

Krok 2:

Vyberte připojení WiFi, zadejte heslo WiFi.

Krok 3:

Zapněte funkci "Povolit DHCP" a klikněte na tlačítko "Uložit".

Video

V hlavním rozhraní klikněte na "Konfigurovat → Parametry videa" Zde můžete nastavit video, audio a další funkce zařízení jako: Název zařízení IP kamery, typ streamu, Kodek (kódování) a další parametry videa, jak je znázorněno na obrázku:

Video

Název zařízení	<input type="text" value="IPC"/>
Typ streamu	<input type="text" value="Tri-Stream"/>
Kodek	<input type="text" value="H264:3840x2160,H264:720x480,H264:352x288"/>
H264+	<input type="text" value="Vypnuto"/>

Stream1	Stream2	Stream3
Snímková frekvence	<input type="text" value="20"/>	<input type="text" value="20"/> fps
Datový tok	<input type="text" value="5120"/>	<input type="text" value="5120"/> Kbps
Řízení datového toku	<input type="text" value="VBR"/>	<input type="text" value="VBR"/>
I-Frame Interval	<input type="text" value="1"/>	<input type="text" value="1"/> s
Profile	<input type="text" value="Main Profile"/>	<input type="text" value="Main Profile"/>

- Název zařízení: Nastavení názvu kamery.
- Typ Streamu: Nastavení streamu.
- Kodek: Zvolte kódování a rozlišení.
- Snímková frekvence – Nastavte rychlost snímání aktuálního výstupního videa zařízení.
- Datový tok - Čím vyšší jsou bitové rychlosti, tím lepší je kvalita obrazu, ale zaberou větší šířku pásma sítě a tím větší přenos
- Řízení datového toku - (pevná) kódová rychlost V rozbalovací nabídce, vyberte pevnou nebo variabilní frekvenci, přepněte režim výstupu kódové rychlosti.
- I-Frame interval(Interval snímku) – Interval k získávání klíčových snímků IP kamery, lze nastavit 1-5s.
- Profil: Main profile je hlavní profil, můžete zvolit Baseline Profile nebo High Profile.
-

Audio

V hlavním rozhraní klikněte na "Konfigurovat → Parametry videa → Zvuk" Zde můžete nastavit vstupní zvuk zařízení, zvolit zvukový kód a nastavit vstupní hlasitost, jak je znázorněno na obrázku:

Konfigurace zvuku

Zvuk zapnout

Zdroj zvuku

Codificação de áudio

Hlasitost

Hlasitost 50

Obraz

V hlavním rozhraní klikněte na "Konfigurace → Nastavení Obrazu". Zde můžete nastavit obraz. Jas / Kontrast / Sytost / Ostrost - Hodnotu můžete zadat ručně pro nastavení jasu, kontrastu, sytosti a ostrosti. Tyto parametry se nastaví podle skutečného prostředí. Rozsah platných hodnot je od 0 do 255, posunutím lze nastavit, výchozí hodnota je 128.

Dále také obraz zařízení, Fill Light, expozice, protisvětlo, vyvážení bílé, upravit příslušné parametry obrazu OSD a další informace, jak je znázorněno na obrázku:

Nastavení obrazu



Nastavení obrazu

Jas 128

Kontrast 128

Barvy 128

Ostrost 128

Výchozí

Fill Light

Nastavení expozice

Nastavení Kompenzace protisvětla

Nastavení bílé

Nastavení videa

Vylepšení obrazu

Kompenzace mlhy

Fill Light

vyplnit světelný

Citlivost

Filtering Time

bílé světlo jasu 100

Nastavení expozice

Výchozí nastavení je automatické podle aktuální potřeby, přepnutí režimu do manuální expozice, výběru "Manuální", aktivace elektronické závěrky a nastavení, klikněte na "Uložit", jak je znázorněno na obrázku:

Nastavení expozice ▼

Nastavení expozice Automatické Manuální

Expoziční čas ▼

Řízení zisku

Nastavení bílé

Výchozí je auto nastavení, možno přepnout na ruční režim

Nastavení bílé ▼

Nastavení bílé ▼

Červená

Zelená

Modrá

BackLight Settings

Back Light Off On

Nastavení videa

Zde můžete nastavit 2D nebo 3D digitální redukci šumu, jak ukazuje obrázek:

Nastavení videa ▼

Redukce šumu ▼

2D redukce

3D redukce

Vylepšení obrazu

včetně ovládání blikání, širokého dynamického spínače, jak je znázorněno na obrázku:

Vylepšení obrazu

Umístění kamery	Vnitřní PAL	▼
Nastavení WDR	Vypnuto	▼

Ovládání blikání: Režim blesku je vybrán podle prostředí instalace kamery a standardu blikání; běžně je to 50 Hz pro standard PAL a 60 Hz pro normu NTSC, pokud je zařízení instalováno venku, můžete si vybrat venkovní.

WDR: Výchozí nastavení je vypnuté, můžete v rozevírací nabídce automaticky přepínat pro slabý, Střední, Silný a Super.

Kompenzace mlhy

Výchozí hodnota je vypnutá, v rozbalovací nabídce lze hodnotu zapnout.

Zapnuto: Používá se k nastavení režimu odmlžování

Automatické: Výchozí hodnota je 0, když je režim mlhy otevřený, můžete nastavit sílu. Lze nastavit na rozsah hodnot 0-255, jak je znázorněno na obrázku:

Kompenzace mlhy

Režim kompenzace	Vypnuto	▼
Úroveň kompenzace	<input type="range" value="0"/>	0

OSD

V hlavním rozhraní klikněte na "Konfigurace → Nastavení Obrazu → OSD" Zde můžete nastavit rozhraní náhledu pro zobrazení času nabídky, OSD textu a dalších informací, jak je znázorněno na obrázku:

Nastavení titulků



Čas	<input checked="" type="checkbox"/>
Text	<input type="checkbox"/>
Formát data	DD/MM/YYYY ▼
Pozice titulků	Vlevo nahoře ▼
Text	<input type="text"/>
Převrácení	Vypnuto ▼
Corridor formát	Vypnuto ▼

- Čas : Zapnutí / vypnutí zobrazení časového intervalu .
- Text: Zapnout / vypnout zobrazení náhledu OSD.
- Formát data: Nastavte rozhraní náhledu a zobrazte formát data, výchozí den / měsíc / rok, přepínatelný měsíc / den / rok a možnosti rok / měsíc / den.
- Pozice titulků: Nastavte rozhraní náhledu pro zobrazení času nebo OSD

textové pozice, výchozí je Vlevo nahoře, můžete přepnout Vlevo dole.

- Text: Zadejte do okna náhledu textové informace, informace o umístění zařízení (např. pokoj, výtah atd.)
- Převrácení: Výchozí nastavení je Vypnuto, můžete přepnout Vertikální, Horizontální, obojí,
- Koridor formát: Výchozí nastavení je Vypnuto, můžete přepínat 90 stupňů nebo 270 stupňů.

Události

V hlavním rozhraní klikněte na "Konfigurace → Události" Zde můžete nastavit alarm detekce pohybu, masku soukromí, poplach, výjimku a další události.

Detekce pohybu

V hlavním rozhraní klikněte na "Konfigurace → Události → Detekce pohybu" pro vstup do rozhraní pro nastavení detekce pohybu, kde můžete nastavit oblast alarmu detekce pohybu, dobu zapnutí, režim propojení a další související parametry, jak je znázorněno na obrázku.

Detekce pohybu Maskování soukromí Narušení videa Vyjimka ROI

Zapnout



Vybrat vše

Vymazat vše

Citlivost



5

- Zapnout: Zapnutí / vypnutí alarmu detekce pohybu zařízení.
- Nastavení oblasti: Zvolte oblast pro nastavení citlivosti detekce pohybu.
- Ruční výběr oblasti: Přesuňte myš na obrazovku náhledu, klepněte na levé tlačítko myši a vyberte rozsah detekce pohybu, uvolněte levou klávesu myši a dokončete výběr oblasti alarmu. Kamera může současně vybrat více zón detekce pohybu.
- Vymaž vše - Vymazání všech aktuálně vybraných oblastí detekce pohybu.
- Citlivost - Výchozí nastavení je 5, lze přepínat rozsah 0-10, čím větší je hodnota

tím citlivějšího je alarm.

Rozvrh pro zapnutí


Jak je zobrazeno na obrázku můžete zobrazit, upravit nebo smazat detekci pohybu, lze upravit podle následujícího způsobu-

Metoda 1:

Klepněte na časové období, ručně vyplňte čas začátku a čas ukončení, nastavte a klepněte na tlačítko Uložit. Pokud potřebujete odstranit časové období, klepněte na tlačítko "Smaž" a poté obnovte časové období.

Metoda 2: Klepněte na čas, časové období zobrazí dvě kružnice na obou koncích, myš se přesune do kruhu, zobrazí levý a pravý směr šipky pro nastavení a přesune šipku pro dobu zapnutí.

Můžete nastavit až 8 časových úseků.

Je-li nastaveno časové období, je třeba nastavit stejný čas zapnutí, klepněte na pravou stranu časové osy  na tl. kopírovat, v rozhraní "Kopírovat do" zaškrtněte "Vybrat vše" nebo den a potom klepněte na tlačítko "OK".

Po nastavení klikněte na "Uložit" pro dokončení nastavení konfigurace detekce pohybu.

Detekce pohybu Maskování soukromí Narušení videa Vyjímka ROI

Zapnout

Nastavení oblasti

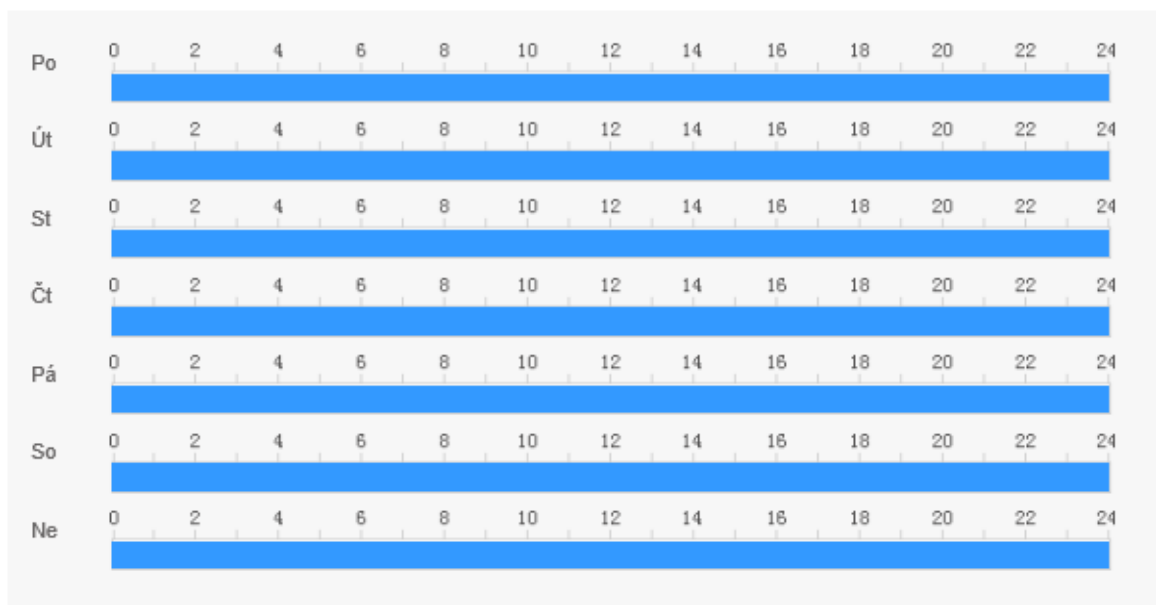
Rozvrh zapnutí

Propojení

Smazat

Vymaž vše

Vybrat vše



Pokud je nastaven čas zapnutí, není možné žádné překrývání mezi dvěma časovými obdobími.

Propojení

Akce při alarmu: Včetně nahrávání SMTP, nahrávání FTP, nahrávání záznamů na cloud a SD karty.

Poslat e-mailem: Výběrem je systém nakonfigurován pomocí protokolu SMTP, informace o alarmu budou odeslány do poštovní schránky příjemce SMTP.

Poslat na FTP: Výběrem je systém nakonfigurován s FTP serverem, pošle informace o poplachu na FTP server.

Ulož do Cloudu: Výběrem je systém nakonfigurován s cloudovým serverem, pošle informace o alarmu do cloudového účtu.

Propojení videa: Zvolte a nakonfigurujte systémové video, poplach zaznamená alarmové video na kartu SDC.

Detekce pohybu Maskování soukromí **Narušení videa** Vyjímka ROI

Zapnout

Nastavení oblasti

Rozvrh zapnutí

Propojení

Akce při alarmu

Poslat E-mailem

Poslat na FTP

Uložit do Cloudu

Propojení videa

Privátní maska

V hlavním rozhraní klikněte na "Konfigurace → Událost → Maskování soukromí" Pro nastavení Maskování soukromí. Jak je znázorněno na obrázku:

Detekce pohybu **Maskování soukromí** Narušení videa Vyjímka ROI



Oblast1	X	115	Y	928	W	998	H	886	Smazat
Oblast2	X	0	Y	0	W	0	H	0	Smazat
Oblast3	X	0	Y	0	W	0	H	0	Smazat

Zde můžete vybrat až 3 oblasti. Podržte levé tlačítko myši a táhněte, chcete-li vybrat oblast v náhledu. Region 1, Region 2, Region 3 zobrazuje odpovídající souřadnice, šířku a výšku oblasti. Pokud chcete oblast vymazat, klikněte na odpovídající tlačítko "Smazat". Po dokončení nastavení klikněte na "Uložit".

Úprava videa

V hlavním rozhraní klikněte na "Konfigurace → Událost → Narušení videa"

Zapnout

Nastavení oblasti Rozvrh zapnutí Propojení



Nastavit oblast Vyčistí vše

Citlivost 0

- Zapnout: Zapnutí / vypnutí poplachu pro manipulaci s videem zařízení.
- Nastavení oblasti: Zvolte oblast pro nastavení oblasti úpravy videa.
- Nastavit oblast: Přesuňte myš na obrazovku náhledu, klikněte levým tlačítkem myši na výběr rozsahu, uvolněte levé tlačítko myši, klikněte na "Konec nastavení" pro dokončení výběru oblasti alarmu.
- Vyčistit vše: Vymazání oblasti pro úpravu obrazu, kterou jste právě vybrali.
- Citlivost: Výchozí hodnota je 0, lze přepínat rozsah 0-2.

Rozvrh zapnutí

Jak je zobrazeno na obrázku, můžete zobrazit, upravit a vymazat video výchozí hodnota po celou dobu zapnutí je 0, lze upravit podle následujícího způsobu.

Metoda 1:

V době zapnutí podržte levé tlačítko myši a přetáhněte myš napravo a vyberte časové období.

Metoda 2:

Klepněte na období, ručně vyplňte čas začátku a čas ukončení, nastavte a klepněte na tlačítko Uložit. Pokud potřebujete odstranit časové období, klepněte na tlačítko "Smazat" a poté obnovte časové období.

Metoda 3:

Klepněte na čas rozmístění, časové období zobrazí dvě kružnice na obou koncích, myš se přesune do kruhu, zobrazí levý a pravý směr šipky pro nastavení a přesune šipku nastavení

Můžete nastavit až 8 časových úseků.

Po nastavení klikněte na "Ulož" pro dokončení doby konfigurace detekce pohybu.

[Detekce pohybu](#) [Maskování soukromí](#) [Narušení videa](#) [Vyjimka](#) [ROI](#)

Zapnout

[Nastavení oblasti](#) [Rozvrh zapnutí](#) [Propojení](#)

Smazat Vymaž vše Vybrat vše

Po	0	2	4	6	8	10	12	14	16	18	20	22	24
Út	0	2	4	6	8	10	12	14	16	18	20	22	24
St	0	2	4	6	8	10	12	14	16	18	20	22	24
Čt	0	2	4	6	8	10	12	14	16	18	20	22	24
Pá	0	2	4	6	8	10	12	14	16	18	20	22	24
So	0	2	4	6	8	10	12	14	16	18	20	22	24
Ne	0	2	4	6	8	10	12	14	16	18	20	22	24

Pokud je nastaven čas zapnutí, není možné překrývání mezi dvěma časovými obdobími.

Propojení

Akce při alarmu: lze navázat na odesílání SMTP a upload FTP, jak je znázorněno na obrázku

Poslat e-mailem: Systém je nakonfigurován pomocí protokolu SMTP, informace o alarmu budou odeslány do poštovní schránky příjemce.

Poslat na FTP - Vyberte a systém je nakonfigurován s FTP serverem, pošle informace o poplachu na FTP server.

[Detekce pohybu](#) [Maskování soukromí](#) [Narušení videa](#) [Vyjimka](#) [ROI](#)

Zapnout

[Nastavení oblasti](#) [Rozvrh zapnutí](#) [Propojení](#)

Akce při alarmu

Poslat E-mailem

Poslat na FTP

Uložit do Cloudu

Propojení videa

Otevření funkce "pravidelné propojení", "upload FTP", "upload SMTP", pokud je oblast nastavení zařízení zablokována.

Alarm Input

V hlavním rozhraní klikněte na "Konfigurace → Události → Výjimka" a přejděte do rozhraní nastavení alarmového harmonogramu.

Plán zapnutí: Jak je zobrazeno na obrázku, můžete prohlížet, upravovat, mazat video, výchozí hodnota je po celou dobu zapnutí 0, lze nastavit následujícím způsobem:

Metoda 1:

V době zapnutí podržte levé tlačítko myši a přetáhněte myš napravo a vyberte časové období.


Metoda 2:

Klepněte na čas, ručně vyplňte čas začátku a čas ukončení, nastavte a klepněte na tlačítko Uložit pro nastavení. Pokud potřebujete odstranit časové období, klepněte na tlačítko "Smazat" a poté obnovte časové období.

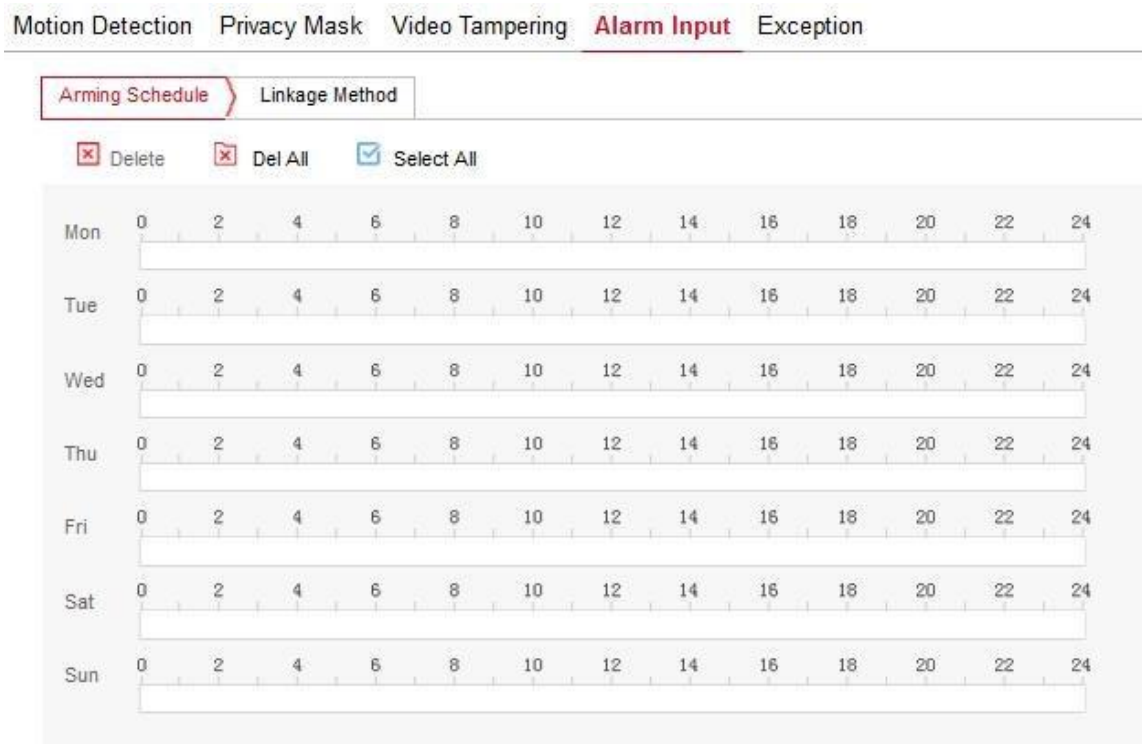
Metoda 3:

Klepněte na časové rozmezí, časové období zobrazí dvě kružnice na obou koncích, myš se přesune do kruhu, zobrazí levý a pravý směr šipky pro nastavení a přesune šipku nastavení pro nastavení doby zapnutí.

Můžete nastavit až 8 časových úseků.

Je-li nastaveno časové období, je třeba nastavit stejný čas zapnutí, klepněte na pravou stranu časové osy  na tl. kopírovat, v rozhraní " Kopírovat do " zaškrtněte "Vybrat vše" nebo vyberte konkrétní den a potom klepněte na tlačítko "OK".

Po nastavení klikněte na "Uložit" pro dokončení.



Motion Detection Privacy Mask Video Tampering **Alarm Input** Exception

Arming Schedule Linkage Method

Delete Del All Select All

Day	0	2	4	6	8	10	12	14	16	18	20	22	24
Mon													
Tue													
Wed													
Thu													
Fri													
Sat													
Sun													

Nastavení režimu propojení:

Alarmové spojení, včetně nahrávání SMTP a FTP nahraje normální vazbu a IO výstup výstražného poplachového výstupu, jak je znázorněno na obrázku

Regular linkage - odesílání SMTP a nahrávání FTP.

Upload via SMTP - Vyberte a systém je nakonfigurován pomocí protokolu SMTP, informace o alarmu budou odeslány do poštovní schránky příjemce SMTP.

Upload via FTP - Vyberte a systém je nakonfigurován s FTP serverem, pošle informace o poplachu na FTP server.

IO Output - je povoleno a port IO zařízení je připojen k výstupnímu poplachu.

Motion Detection Privacy Mask Video Tampering **Alarm Input** Exception

Arming Schedule > Linkage Method

<input type="checkbox"/> General Linkage	<input type="checkbox"/> Linkage Alarm Output
<input type="checkbox"/> Upload Via SMTP	<input type="checkbox"/> IO Output
<input type="checkbox"/> Upload Via FTP	

Výjimky

V hlavním rozhraní klikněte na "Konfigurace → Události → Výjimka" pro vstup do rozhraní pro nastavení výjimek. Jak je znázorněno na obrázku:

Detekce pohybu Maskování soukromí Narušení videa **Vyjímka** ROI

Typ výjimky

<input type="checkbox"/> Alarmový výstup	Odpojená síť Konflikt IP Adres
<input type="checkbox"/> IO výstup	

Zde nastavte alarmy "Odpojená síť" a "Konflikt IP Adres" a nastavte režim výstupu alarmu. Po dokončení nastavení klikněte na "Uložit".

KAPITOLA 8 – KLIENTSKÁ APLIKACE

FreeIP

Nastavení a registrace

FreeIP process: register→login→add device→service application

Krok 1:

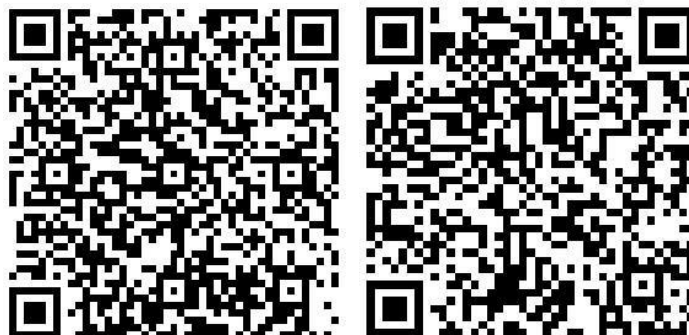
Pro váš mobilní telefon prosím naskenujte QR kód, jak je znázorněno na obrázku .Stáhněte a nainstalujte aplikaci "FreeIP" ve svém mobilním telefonu. Můžete se také přihlásit na oficiální webové stránky "FreeIP" www.freeip.com nebo v úložišti aplikací, kde si přímo stáhnete a nainstalujete aplikaci.

Adresa pro stahování aplikací Android:

<https://play.google.com/store/apps/details?id=com.xc.hdscreen>

Adresa pro stahování aplikací pro systém iOS:

<https://itunes.apple.com/cn/app/freeip/id898690336?mt=8>



Android

iOS

Mobilní klient v současné době podporuje pouze systémy iOS a Android.

Uživatelé iOS mohou aplikaci stáhnout přímo v App Store.

Po instalaci spusťte "FreeIP" a zaregistrujte si účet podle pokynů k rozhraní.

All rights reserved © PATRONUM

Přidání zařízení

Krok 1:

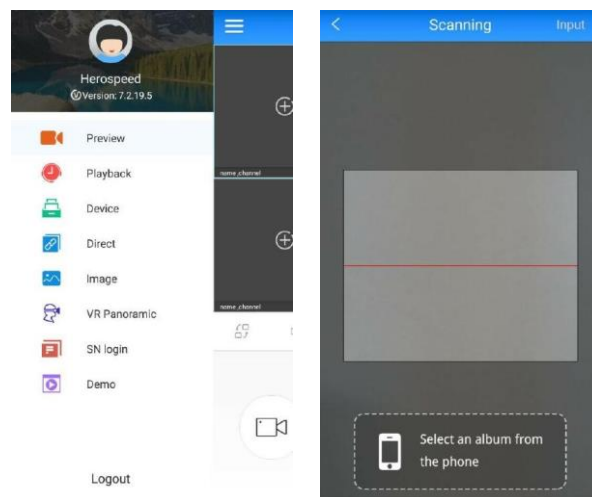
Ujistěte se, že IP kamera je připojena k internetu, P2P je zapnutý a je online.

Krok 2:

Nastavení telefonní sítě a připojte telefon k bezdrátové síti.

Krok 3:

Přihlaste se do mobilního klienta a vyberte "Zařízení" z posuvného postranního panelu. Posuvná postranní lišta je znázorněna na obrázku.



Klikněte na "+" a pak naskenujte kód QR na zařízení nebo v rozhraní P2P, jak ukazuje obrázek:

FreelP



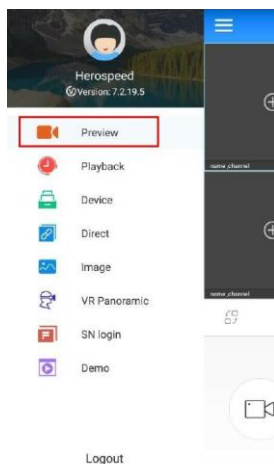
Krok 4:

Telefon automaticky rozpozná kód QR, zadá uživatelské jméno a heslo IP kamery, klikněte na tlačítko "Submitt". Po kliknutí na tlačítko "Send" se zobrazí " Add successful ".

Živý náhled

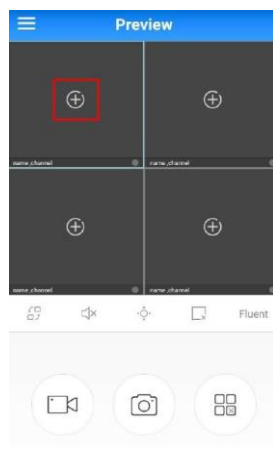
Krok 1:

Z panelu nástrojů aplikace vyberte "Preview" a potom přejděte k rozhraní náhledu.



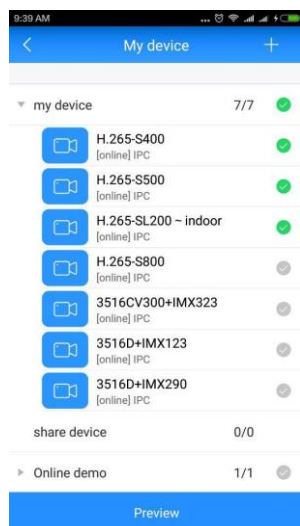
Krok 2:

V okně náhledu klikněte na "+", jak je znázorněno na obrázku.



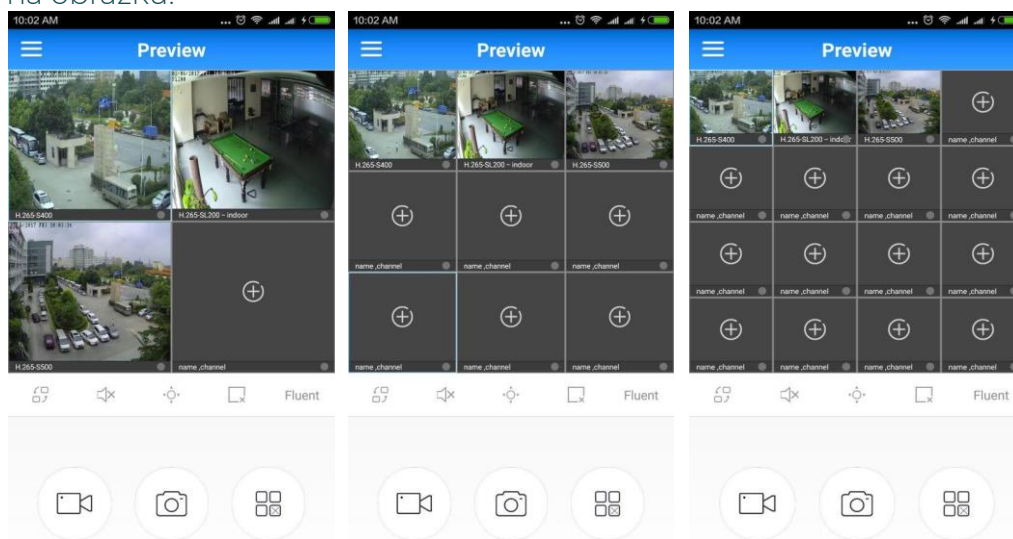
Krok 3:

Vyberte kanál náhledu zařízení ve skupině zařízení a klepněte na tlačítko "Preview", jak je znázorněno na obrázku.

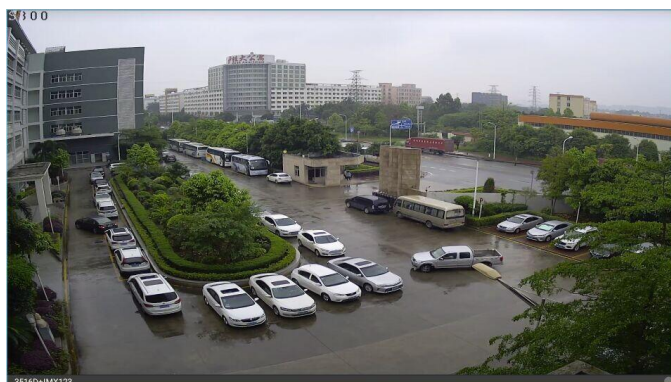


Krok 4:

V rozhraní náhledu můžete zvolit režim náhledu na více obrazovkách, jak je znázorněno na obrázku.



Zobrazení náhledu na celou obrazovku telefonu, jak je znázorněno na obrázku.

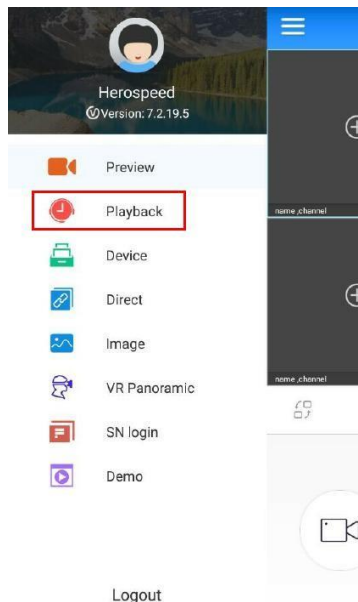


V režimu náhledu v reálném čase můžete také upravovat video, zachytit a nastavit zvuk a další operace, pokud má kanál funkci PTZ.

Přehrávání

Přehrávání v aplikaci FreeIP se používá k přehrávání snímků zaznamenaných na kartě IP kamery, kartě SD a nahraných na pevný disk NVR.

Krok 1 - Vyberte "Playback" z panelu nástrojů aplikace a poté přejděte do rozhraní pro přehrávání videa jako na obrázku 8-9.



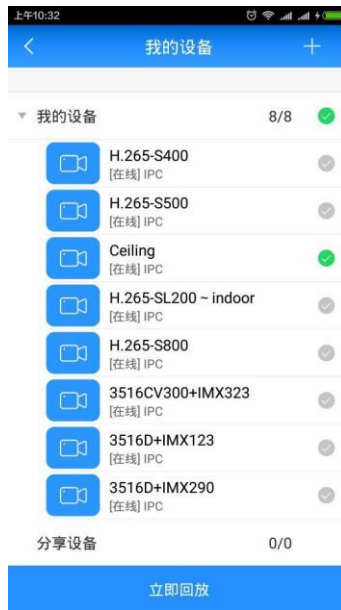
Krok 2:

V okně náhledu klikněte na "+", jak je znázorněno na obrázku.



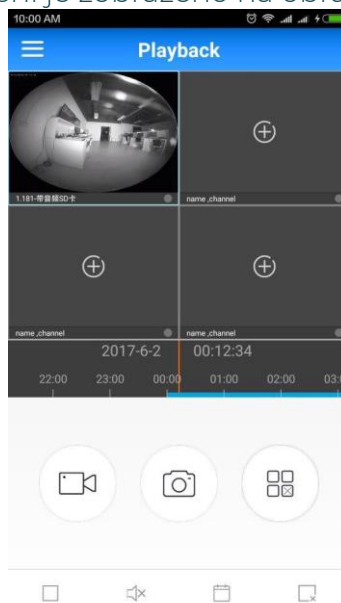
Krok 3:

Zvolte kanál přehrávání zařízení v seznamu zařízení a poté klikněte na "Playback", jak je znázorněno na obrázku.



Krok 4:

Nahrávání přehrávacího zařízení je zobrazeno na obrázku.



V přehrávacím rozhraní kromě režimu náhledu můžete provádět také např. zachycení videa, nastavení zvuku a další operace.

BitVision

Nastavení a registrace

V hlavním rozhraní (webový portál) klikněte na "Konfigurace → Nastavení Sítě → Rozšířené nastavení → P2P"

DDNS

FTP

SMTP

P2P

Cloud

Další



BitVision

Krok 1:

Pro váš mobilní telefon prosím naskenujte QR kód, jak je znázorněno na obrázku. Stáhněte a nainstalujte aplikaci "BITVISION" ve svém mobilním telefonu. Můžete se také přihlásit na oficiální webové stránky "BITVISION" www.BITVISION.app nebo v úložišti aplikací, kde si přímo stáhnete a nainstalujete aplikaci.

Adresa pro stahování aplikací Android:

<https://play.google.com/store/apps/details?id=com.gzch.lsplat.bitdog>

Adresa pro stahování aplikací pro systém iOS:

<https://apps.apple.com/cn/app/bitvision/id1419463554>



Android APP



IOS APP

Mobilní klient v současné době podporuje pouze systémy iOS a Android. Uživatelé iOS mohou aplikaci stáhnout přímo v App Store. Po instalaci spusťte "BITVISION" a zaregistrujte si účet podle pokynů k rozhraní.

Přidání zařízení

Krok 1:

Ujistěte se, že IP kamera je připojena k internetu, P2P je zapnutý a je online.

Krok 2:

Nastavení telefonní sítě a připojte telefon k bezdrátové síti.

Krok 3:

Registrujte /Přihlaste se do mobilního klienta, jak je znázorněna na obrázku.

← Zaregistrujte se e-mailem

BITVISION

Vyplňte email

Zadejte heslo

Zadejte heslo znovu

Vyplňte ověření Captcha Odeslat e-mailový kód

XXXXXXXXXXXXX@email.cz



.....

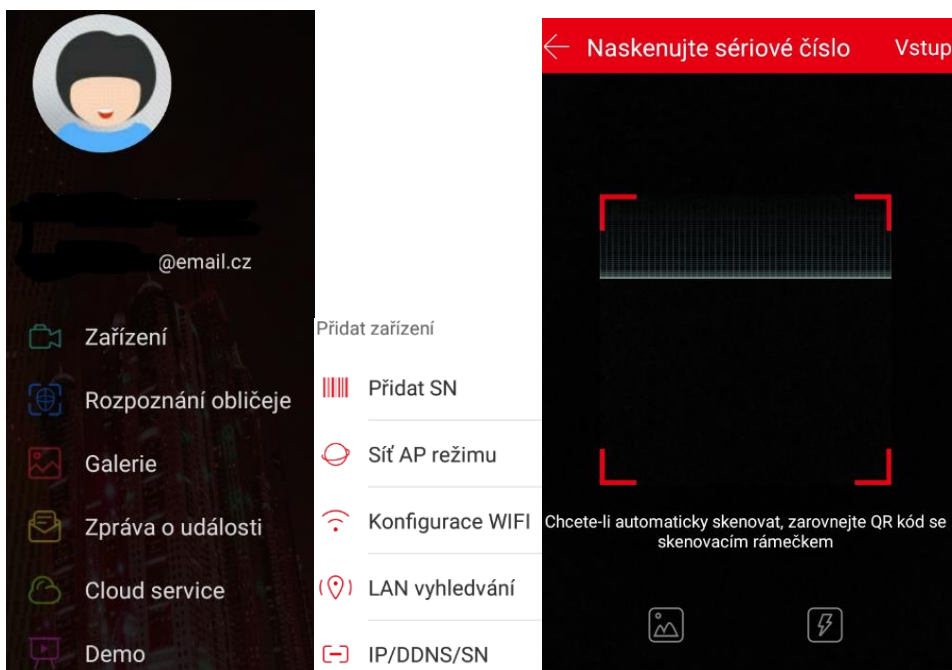
Zapamatovat si heslo [Zapomněli jste?](#)

Registrace **Přihlásit se**

Registraci potvrzujete, že jste si přečetli a souhlasíte s <<Uživatelské podmínky>> <<Zásady ochrany osobních údajů>>

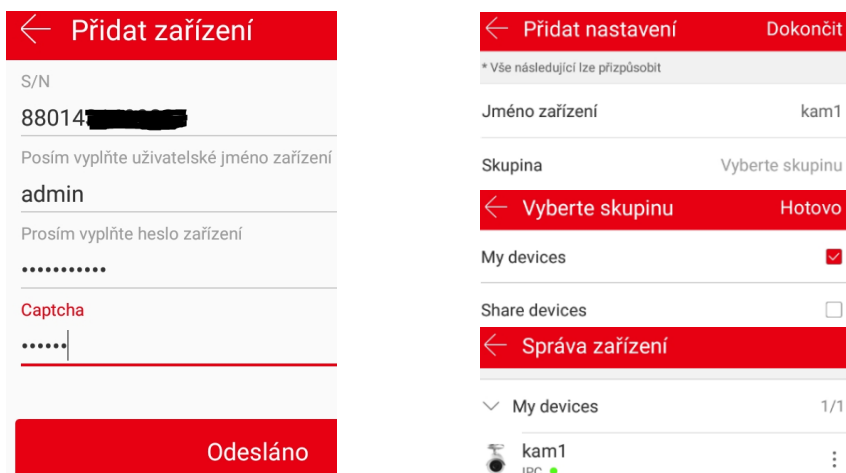
Krok 4:

Klikněte na "Zařízení" → Správa zařízení → přidat zařízení (kameru)  → Přidat zařízení  → Přidat SN → naskenujte kód QR na zařízení. Telefon automaticky rozpozná kód QR, zadá uživatelské jméno a heslo IP kamery.



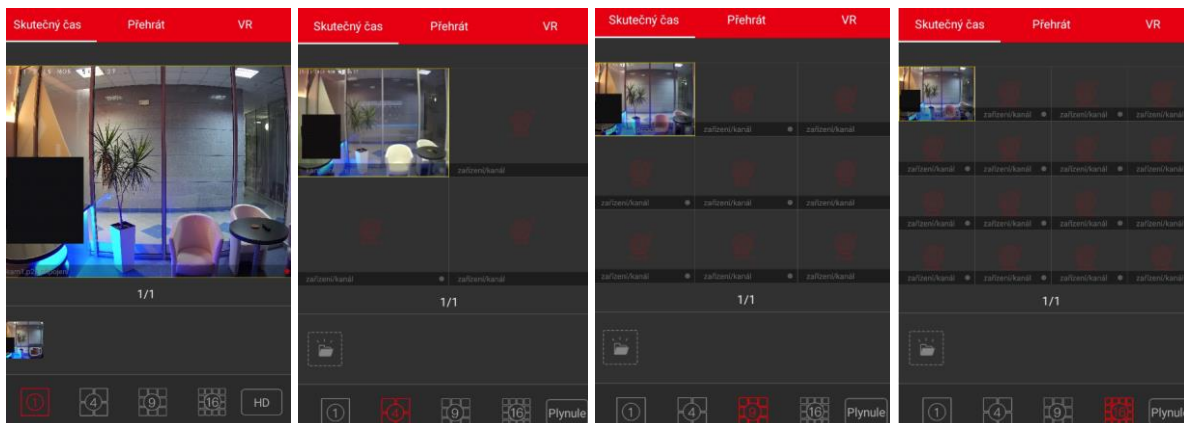
Krok 5:

Pokud se QR kód nenačte zadejte ručně → Vstup → zadání SN → Hotovo → Uživatelské jméno a heslo (z webového portálu) → Captcha (naleznete na štítku kamery /rekordéru, nebo krabici) → Odesláno → Pojmenujte zařízení → Vyberte skupinu, kam bude patřit → Hotovo.



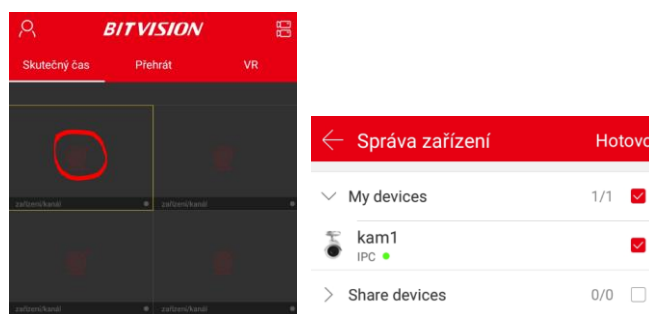
Krok 6:

V rozhraní náhledu můžete zvolit režim náhledu na více obrazovkách, jak je znázorněno na obrázku.



Krok 7:

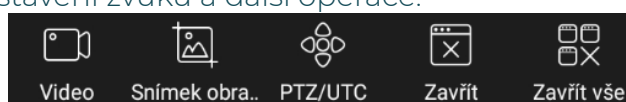
V okně náhledu klikněte na ikonu kamery v okně, → zvolte kanál přehrávání zařízení v seznamu zařízení → Hotovo



Přehrávání v aplikaci BITVISION se používá k přehrávání snímků zaznamenaných na kartě IP kamery, kartě SD a nahraných na pevný disk NVR.

Krok 8:

V přehrávacím rozhraní kromě režimu náhledu můžete provádět také např. zachycení videa, nastavení zvuku a další operace.



KAPITOLA 10 NEJČASTĚJŠÍ DOTAZY

S kamerou se nelze připojit přes IE

A. Síť je nefunguje

Řešení: Nejdříve připojte síť k počítači a zkontrolujte síťový kabel. Zkontrolujte, zda je síť mezi kamerou a počítačem v pořádku.

B. IP adresa kamery je obsazena jiným zařízením nebo počítačem

Řešení: Kameru můžete přímo připojit k počítači a změnit adresu IP

C. Kamera je v jiném síťovém segmentu
Řešení: Zkontrolujte adresu IP a síťovou masku.

Kamera se neaktualizuje

Odpověď: Vymažte mezipaměť prohlížeče

Krok: otevřete IE, klikněte na "Nástroje" a vyberte možnost "Možnosti Internetu", poté se zobrazí "Dočasné internetové soubory" a klikněte na "Odstranit soubory". V dialogovém okně se zobrazí "Odstranit veškerý offline obsah" OK".

Můžete také kliknout na tlačítko "Start" a vybrat "Spustit" a potom zadejte "cmd", zadejte "arp -d" v rozhraní "Příkazový řádek". Znovu přejděte na kameru.

Nelze zobrazit celé rozhraní

Odpověď: Zavřete některé možnosti IE.

Krok: Otevřete IE, klikněte na "Zobrazit" a vyberte "Panel nástrojů", zavřete panel Oblíbené, Stavový řádek a Příkazový řádek.

Verze: 1.12